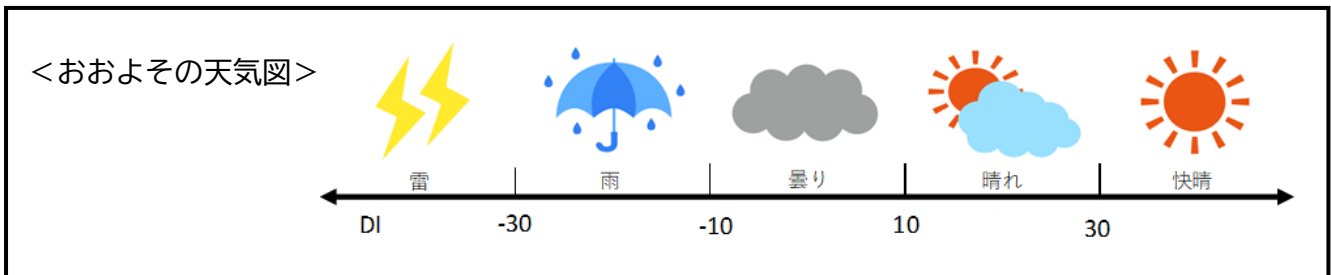


大幅な改善も依然マイナス景況 ～仕入単価の上昇を懸念～

2021年7月27日
北海道中小企業家同友会
札幌支部 政策委員会



1. 回答企業数 ※前回調査より80社増

- ・205社（建設業43社（21.0%）、製造業28社（13.7%）、流通・商業41社（20.0%）、サービス92社（44.9%）、農業1社（0.5%）

2. 今期調査結果の天気図

1) 各業種の前回調査の景況感（調査項目：「自社の業況（前年同期比）」をもとに作成）

全体	建設業	製造業	流通商業	サービス業

2) 各業種の今期の景況感（調査項目：「自社の業況（前年同期比）」をもとに作成）

全体	建設業	製造業	流通商業	サービス業

3) 各業種の次期見通し（調査項目：「自社の業況（次期見通し）」をもとに作成）

全体	建設業	製造業	流通商業	サービス業

★景況調査・DI 値について

《景況調査について》

- ・景況調査は、回答者の意識・マインドを基に景気動向を分析する調査です。
- ・同友会が実施する景況調査は、経営者の意識を反映するため景気動向が表れやすいと言われています。
- ・景況調査は、景気動向を判断する以外にも、以下の点で有用であると考えています。
 - ①その場で、すぐに回答できるか→ 自社の経営状況を把握できているか
 - ②調査結果から、経営環境の変化（景気が改善しているのか、悪化しているのか）をつかみ、経営に活かす
 - ③独自調査をやることの意味：外部発信、調査の蓄積＝武器を持つ；行政等との中小企業施策への活用
- ・景況動向、および「次期見通し」を自社の経営指針等の見直し等に活用してください。

《DI 値について》

- ・DI 値は、「良い」と回答した割合（％）から「悪い」と回答した割合（％）を引いた数値です。
- ・「良い」と回答した企業が多ければ多いほど DI は高水準で推移するが、その逆もしかり。
- ・景況調査では、（1）DI 値の水準（プラスかマイナスか）、（2）前回調査からの変化幅を主に見ていきます。
- ・DI 値の変化幅について
 - ①1 ポイント以内の場合：「ほぼ横ばい」と表現します。
 - ②1～5 ポイントの場合：「やや」という言葉が、好転・悪化の前に付きます。
 - ③10 ポイント以上の場合：「大幅な」という言葉が、好転・悪化の前に付きます。

3. 全体の動向

- 1) 日銀短観、中同協 DOR、北海道 DOR：業況判断（前年同期比）DI は、大幅な改善
→但し、現時点の足元を見る「業況水準」は、改善するも依然としてマイナス 10 台
- 2) 流通商業の大幅悪化指標が多い；北海道 DOR では、流通商業も改善項目が多かったが
→この差異は何が要因か？（回答企業の属性なのか、地域性の問題なのか？）
- 3) 2での分析で、規模別結果に言及している箇所は多くはないが、全般的に規模間の差異あり
→概ね、20 人未満規模層と 20 人以上規模層での差異
- 4) 「次期の見通し」は、全体的に悪化見通し、特に「仕入単価の上昇」急上昇が懸念材料か

3-1：業界の状況（業況水準）

前回調査からの 14.3Pt の大幅な改善だが、水準は依然としてマイナス 14.9（厳しい状況）
次回は悪化見通し。まだまだ先行きが見通せない、厳しい状況
○業種別：製造業とサービス業で大幅改善、流通商業で悪化のコントラスト（この要因は？）

3-2：業況判断（前年同期比）

前回調査に引き続き、改善幅は大きい。全体でマイナス 5.4 へ（業況水準とのギャップに注意）
次期見通しは、やや悪化見通し；他調査と同様の見通し（コロナ禍での需要低迷、仕入単価上昇）
○業種別：流通・商業の今期の大幅な悪化、次期見通しも悪化であることが気になる

3-3：売上高（前年同期比）

全体では 6.2Pt の改善、業界の状況、自社の状況ほど改善幅が大きくない（-16.0→-9.8）

次期見通しは、「やや改善」。改善の力が弱いかな？

○業種別：流通・商業で大幅な悪化、次期は大幅な改善見通し

3-4：収益状況（採算）（前年同期比）

前回調査からほぼ横ばい推移。次期見通しは「悪化」

○業種別：サービス業で大幅な改善、他業種は大幅な悪化、次期は建設業のみ「やや改善」見通し

3-5：仕入価格（前年同期比）

2020年Ⅲ期から3期連続で上昇。特に今期は大幅に上昇（15.7Pt）。次期も高止まり見通し。

→国際情勢などの影響が大きい（ウッドショックなど）

○業種別：全業種で大幅に上昇、特に製造業で30Pt以上の上昇幅（具体的な話を聞きたい）

○規模別：全規模層で高止まり

3-6：販売価格（前年同期比）

前期に引き続き上昇（9.1Ptの上昇）。次期は、やや低下見通し。

→2-5を加味すると、ギャップの縮小にはつながらない（大きな懸念材料）

○業種別：製造業とサービス業で大幅に上昇、建設業でやや悪化

3-7：取引条件（前年同期比）

前回調査からやや悪化、水面上に浮上せず。コロナ禍以前から悪化+コロナ禍での悪化

○業種別：流通・商業での低水準（他業種の変化より先行する傾向にあるか？）

3-8：従業員の過不足

前回調査に引き続き、不足感が強まる（不足%+やや不足%）が高まる。-45.0。

○業種別：建設業での不足感が著しい→経営上の課題でも顕著/製造業、サービス業での不足幅大

○規模別：20人以上規模層で、DIはマイナス低水準（規模間の差異）

3-9：資金繰りの状況

前回から「やや余裕あり」が後退し、「余裕あり」、「やや窮屈」が上昇：DIは6.4Ptの悪化

○業種別：前回大幅に悪化したサービス業の改善、建設業、製造業の大幅な悪化

○規模別で見れば、5人未満、5~10人未満で資金繰りが大幅に悪化（規模間の差異）

4. 経営上の問題点、次期の経営上の課題

4-1：経営上の問題点：民間需要の停滞が10Pt以上低下、仕入単価の上昇が約10Pt上昇。

上位3項目（民間需要の停滞（41.0）、従業員の不足（33.8）、人件費の増加（27.2）

事業資金の借入難、販売先からの値下要請、税負担の増加、仕入先からの値上要請で上昇

○業種別

建設業：従業員の不足、熟練技術者の確保難、民間需要の停滞

製造業：仕入単価の上昇、民間需要の停滞、熟練技術者の確保難

流通・商業：仕入単価の上昇、民間需要の停滞、人件費の増加

サービス業：民間需要の停滞、従業員の不足、人件費の増加

○規模別

5人未満：民間需要の停滞、仕入単価の上昇、従業員の不足、取引先の減少

5-9人：民間需要の停滞、取引債の減少、仕入単価の上昇、従業員の不足

10-20人未満：民間需要の停滞、人件費の増加、従業員の不足

20-50人未満：民間需要の停滞、人件費の増加、熟練技術者の確保難

50人以上：従業員の不足、民間需要の停滞、人件費の増加、熟練技術者の確保難

4-2：経営上の力点（上位3項目）：新規受注（顧客）の確保、付加価値の増大、人材確保
そのほか、情報力強化、新規事業の展開、得意分野の絞り込み、が上昇傾向

○業種別

建設業：人材確保、新規受注（顧客）の確保、社員教育

製造業：新規受注（顧客）の確保、付加価値の増大、人材確保

流通・商業：付加価値の増大、新規受注（顧客）の確保

サービス業：付加価値の増大、新規受注（顧客）の確保、新規事業の展開

○規模別

5人未満：付加価値の増大、新規受注（顧客）の確保、新規事業の展開

5-9人：付加価値の増大、財務体質の強化、新規受注（顧客）の確保

10-20未満：新規受注（顧客）の確保、社員教育、付加価値の増大

20-50未満：新規受注（顧客）の確保、付加価値の増大、人材の確保

50以上：付加価値の増大、社員教育、人材確保

5. 自由記述①：「税制やコロナ関連支援施策など政府（行政）への要望」

建設業

- ・持続化給付金の再交付をお願いしたい。
- ・コロナに対する方針や具体的な施策をわかりやすく伝え、実行して欲しい。今後、コロナの代償を税という形で企業や個人から徴収する事の無いように。
- ・観光産業に対する融資枠の増大。
- ・個人消費を活性化するために消費税の撤廃をすべき、中小企業へもっと資金を投入すべき。
- ・建築関連は仕入れ価格の高騰で困っている。去年の3倍の価格でも手に入らない状態。仕事が来ても仕入れができないため先延ばすことにしたが、先延ばししても価格が吊り上げられ、困惑している。
- ・札幌市のワクチン接種が遅すぎる。行政が行うと時間もお金もかかり無駄だらけです。
- ・ワクチン接種率を早く高める工夫と実践。
- ・国のコロナ禍対策が中途半端。きちんとPCR検査・陽性者保護・営業補償等・ワクチン接種をしなければ経済の復活にはならないと思います。

製造業

- ・コロナが終息するまで消費税の撤廃
- ・オリンピック中止してコロナワクチン対策に力を注いでください。
- ・マスクに振り回されすぎると感じています。
- ・トップは全てにおいて責任回避の対応しか実施していない（責任者不在）と思います。
- ・今行われている飲食への事実上の閉店要請も、「やらないよりやった方が、陽性者の増加を食い止める上では良いのですが、もっと他にやるべき効果的な対策が有るでしょう。」と感じています。
- ・コロナ対策では「選択と集中」で限られた資源を効果的に行うべきで、飲食への締め付けのみ訴えることは理解できない。コロナの拡大防止には、老人介護施設とそれらに携わる方々への対応、保健所の拡充、医師会への積極的な介入等々、選択と集中が必須と感じています。
- ・ワクチン接種の迅速化。営業自粛等で影響を受けた企業への継続的な支援。
- ・新規事業、設備投資への補助の強化。
- ・過剰な支援が無きように配慮をしていただきたいと思います。

流通商業

- ・外出自粛の影響が長引き、売り上げの停滞が長期間に渡っていて経営は非常に苦しいです。緊急事態宣言になると月次支援金が出る予定ですので、ほんの少しは足しになりますが、十分ではない。税金納付の猶予ではなく減税、もしくは、支援金の拡充を是非お願いしたい。
- ・ワクチン接種を年齢で区切らず打てる人、打ちたい人が打てる柔軟な状況を作ってほしい。
- ・バス会社等への軽油税減免処置。駅や空港出店事業者への支援。
- ・法人税・所得税の軽減、わかりやすさ、スピードの改善を望みます。
- ・マスコミの正確なる情報伝達。
- ・感染対策設備資金の提供、感染対策の出来ている事業者へ時短、休業をしない。
- ・新規事業に対する支援。

サービス業

- ・コロナ支援金の種類や額を増やしてほしい。融資全額の無利子。助成金・支援金の拡充。
- ・行政のする事は、呆れて言う気にもならない。もう他人事でしかないのでしょうか
- ・飲食店などで実施している営業自粛の協力金の支払いの迅速化（報道では1月の協力金が6月に入金されているといったことがあるよう、これでは遅すぎ）
- ・臨機応変な緊急対応ができる時限的政府権限の強化。（例）英国のようにボランティアを訓練しワクチン注射を打てるようにするなど。
- ・ワクチン接種の加速化。
- ・消費税率の引下げ。
- ・劣後ローンの小零細企業への拡大適用。
- ・この機会に、カーボンニュートラル、SDGs 達成に大幅にシフトする大チャンス。それに向けた積極的な予算配分と、雇用政策を！また、人物金の移動範囲が狭まっているところを活かし、地方創生・再構築を！今こそ日本らしいみらいを描き、国家レベルで LIFE SHIFT を！！
- ・コロナ禍でもドライバー不足は常態化している。働き方改革も含め思い切った緩和対策を（貨物自動車の有料道路の無料化など）望みます
- ・公共事業の経済への下支え
- ・持続化給付金の再支給。雇調金の長期的な継続。
- ・今回の北海道への緊急事態宣言は遅かった
- ・ワクチンの職域接種が進む中、従業員数による不公平感ある。65才未満の接種券早期配布を望む。

自由記述②：「同友会への要望」

建設業

- ・ワクチンの集団接種。
- ・一般の会員企業ともしっかりコミュニケーションをとってはいかがでしょうか。
- ・中央東のユーチューブ画面見ました。元気を頂きました。ありがとうございました。
- ・引続き様々な情報を提供して頂ける事を期待しております。

製造業

- ・持続化給付金の返済が始まる段階で景気が回復していないと、経営を圧迫する事は目に見えています。今後の景気回復に向けた、政府、行政への提言や取り組みをお願いしたいと思います。

- ・企業間の情報共有の充実。

流通・商業

- ・こうゆう時こそ同友会。各地区で共同接種ができるよう調整していただけると助かります。
- ・講師の質の向上。適当なセミナーならしないほうがいい。
- ・情報交換の場。
- ・コロナに対して攻めの姿勢を見せて欲しい。

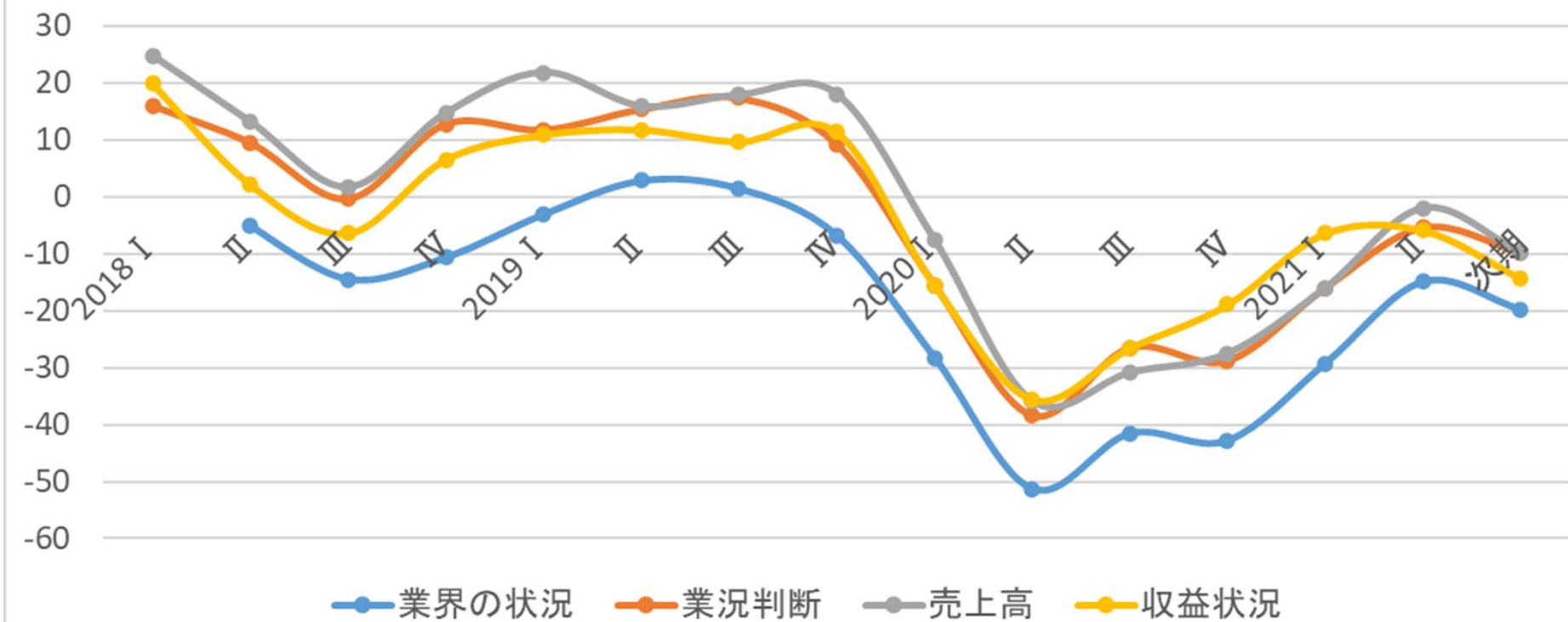
サービス業

- ・助成金を詳しく理解できる職員を増やしてほしい。
- ・活発な交流の機会創造。
- ・D-biz を WEB 上で作ってはどうか。会員が匿名で経営の悩み相談ができるコーナー。匿名の会員がそれに答えやアイデアを書き込む。相談者の希望があればその回答者に直接つないであげる。
- ・いつもタイムリーな情報提供ありがとうございます。
- ・勉強会に活動が偏りすぎているように感じる。会員増強が手段ではなく目的化しているように感じる。
- ・コロナ禍で数々の困難に直面しましたが、入会以来同友会会員企業さんからのサービスを多用した結果、苦境に立たされた時でも一緒に考えていただき、息を吹き返すことができました。理念に基づいて運営されていると思うので、変えてしまっただけの部分の方が、圧倒的に多いと思います。
- ・ICT を具体化する講演会、システムの紹介など。
- ・長期化するコロナで困窮する会員企業への対応や支援措置。
- ・コロナで会えないのはわかっていますが直接顔の見える例会がしたい。
- ・委員会、研究会へも積極参加をしましょう。
- ・永久劣後ローンへの取組みを課題化、中小企業の生産性に関する学びと姿勢の課題化。

回答企業内訳

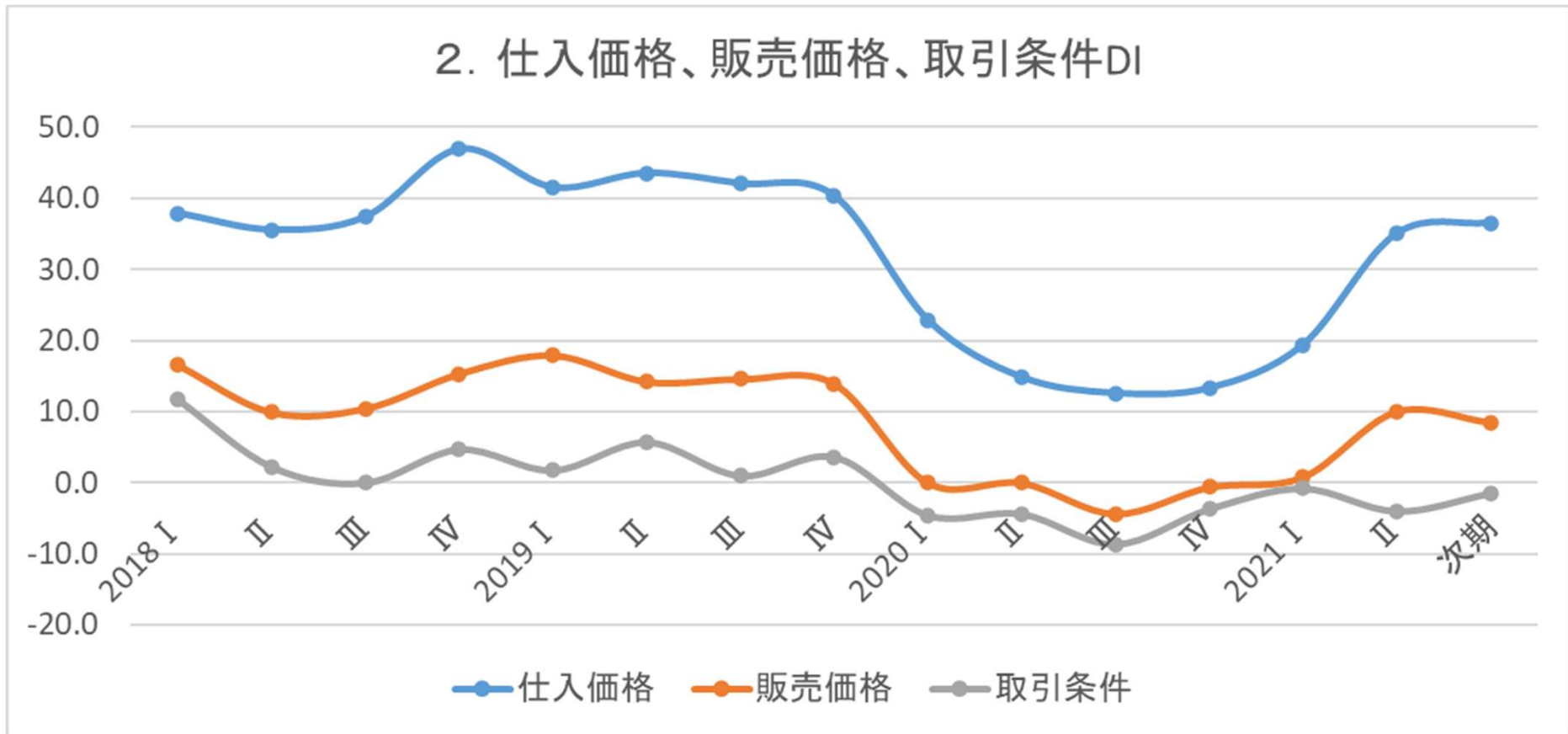
	2018 I	II	III	IV	2019 I	II	III	IV	2020 I	II	III	IV	2021 I	II
全体	206	273	297	320	229	246	207	194	307	184	163	165	125	205
建設業	40	60	71	66	53	59	50	45	69	44	33	29	28	43
製造業	33	34	41	48	32	41	32	26	48	35	28	27	19	28
流通・商業	37	50	53	67	46	48	38	31	54	31	35	29	19	41
サービス	92	106	129	132	95	93	84	87	124	74	65	79	41	92
農業	4	2	3	7	3	5	2	4	5	0	2	1	3	1
業種不明	0	21	0	0	0	0	1	1	7	0	0	0	15	0
全体								194	307	184	163	165	125	205
5人未満								46	60	33	29	24.8	30	45
5～9人								26	49	21	18	11.5	15	27
10～20人未満								36	56	34	33	15.2	28	31
20～50人未満								47	76	48	40	26.1	22	51
50人以上								39	62	48	43	22.4	29	51
不明								0	4	0	0	0	1	0
全体	206	273	297	320	229	246	207	194	307	184	163	165	125	205
中央東	14	18	17	18	15	19	13	11	19	12	12	12	10	11
中央西	30	32	35	37	29	35	27	31	39	27	23	20	13	29
中央南	7	6	15	20	13	7	6	6	7	6	8	13	5	8
中央北	18	6	15	13	14	14	15	15	16	13	9	9	6	10
東	31	27	50	52	41	37	30	27	48	31	22	25	18	25
西・手稲	14	19	28	30	19	21	19	16	26	16	13	16	10	18
南	3	5	6	8	6	8	7	6	6	4	5	4	2	2
北	20	18	39	33	25	24	24	20	32	17	18	15	11	22
白石・厚別	28	36	35	47	23	32	27	22	55	23	19	22	16	36
豊平・清田	17	24	23	25	19	17	14	13	21	16	16	11	11	26
千歳・恵庭・北広島・長沼	14	11	20	15	10	11	11	10	14	11	10	10	15	11
江別	10	16	14	22	15	21	12	17	22	8	8	8	7	7
所属地区会不明	0	55	0	0	0	0	2	0	2	0	0	0	1	0

1. 全体の動向



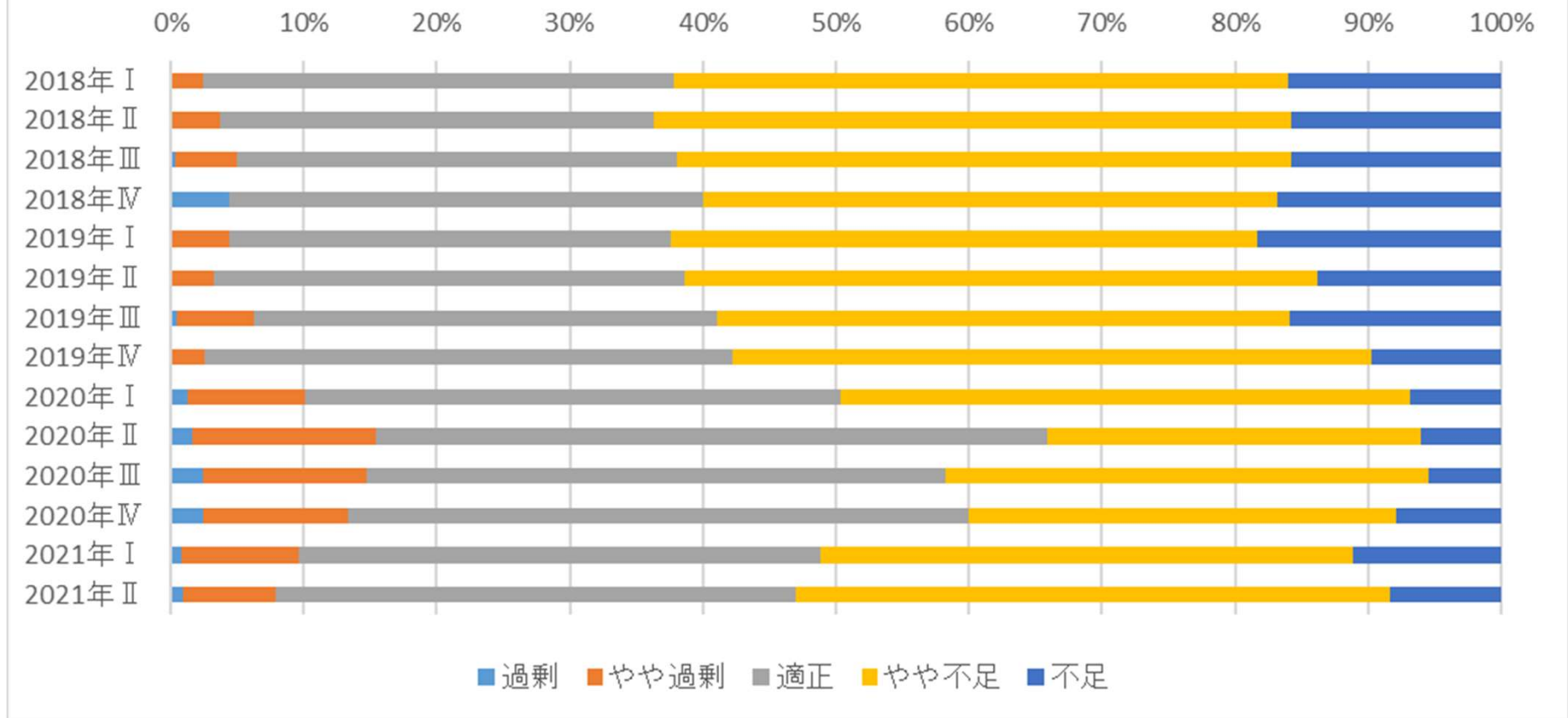
	2018 I	II	III	IV	2019 I	II	III	IV	2020 I	II	III	IV	2021 I	II	次期
業界の状況		-5.1	-14.5	-10.6	-3.1	2.8	1.5	-6.8	-28.2	-51.4	-41.6	-42.9	-29.3	-14.9	-19.8
業況判断	16.0	9.5	-0.3	12.8	11.8	15.4	17.4	9.3	-15.5	-38.5	-26.5	-28.8	-16.0	-5.4	-9.8
売上高	24.8	13.2	1.7	14.7	21.8	15.9	17.9	18.0	-7.5	-35.9	-30.9	-27.5	-16.0	-2.0	-9.8
収益状況	19.9	2.2	-6.4	6.6	10.9	11.8	9.7	11.4	-15.5	-35.5	-26.5	-18.9	-6.4	-5.9	-14.3

2. 仕入価格、販売価格、取引条件DI

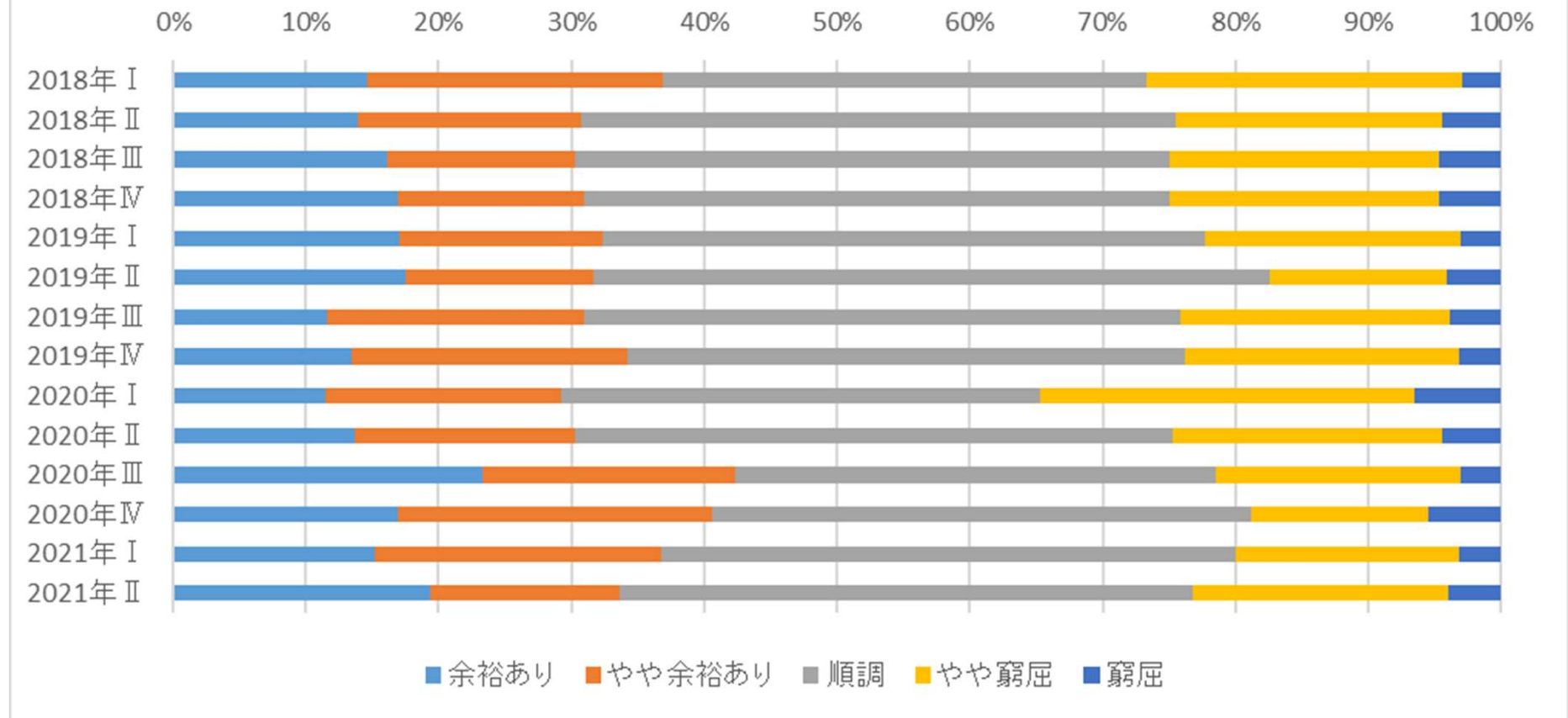


	2018 I	II	III	IV	2019 I	II	III	IV	2020 I	II	III	IV	2021 I	II	次期
仕入価格	37.9	35.5	37.4	46.9	41.5	43.5	42.0	40.3	22.8	14.8	12.6	13.3	19.4	35.0	36.5
販売価格	16.5	9.9	10.4	15.3	17.9	14.2	14.6	13.9	0.0	0.0	-4.3	-0.6	0.8	10.0	8.5
取引条件	11.7	2.2	0.0	4.7	1.7	5.7	1.0	3.6	-4.6	-4.4	-8.6	-3.7	-0.8	-4.0	-1.5

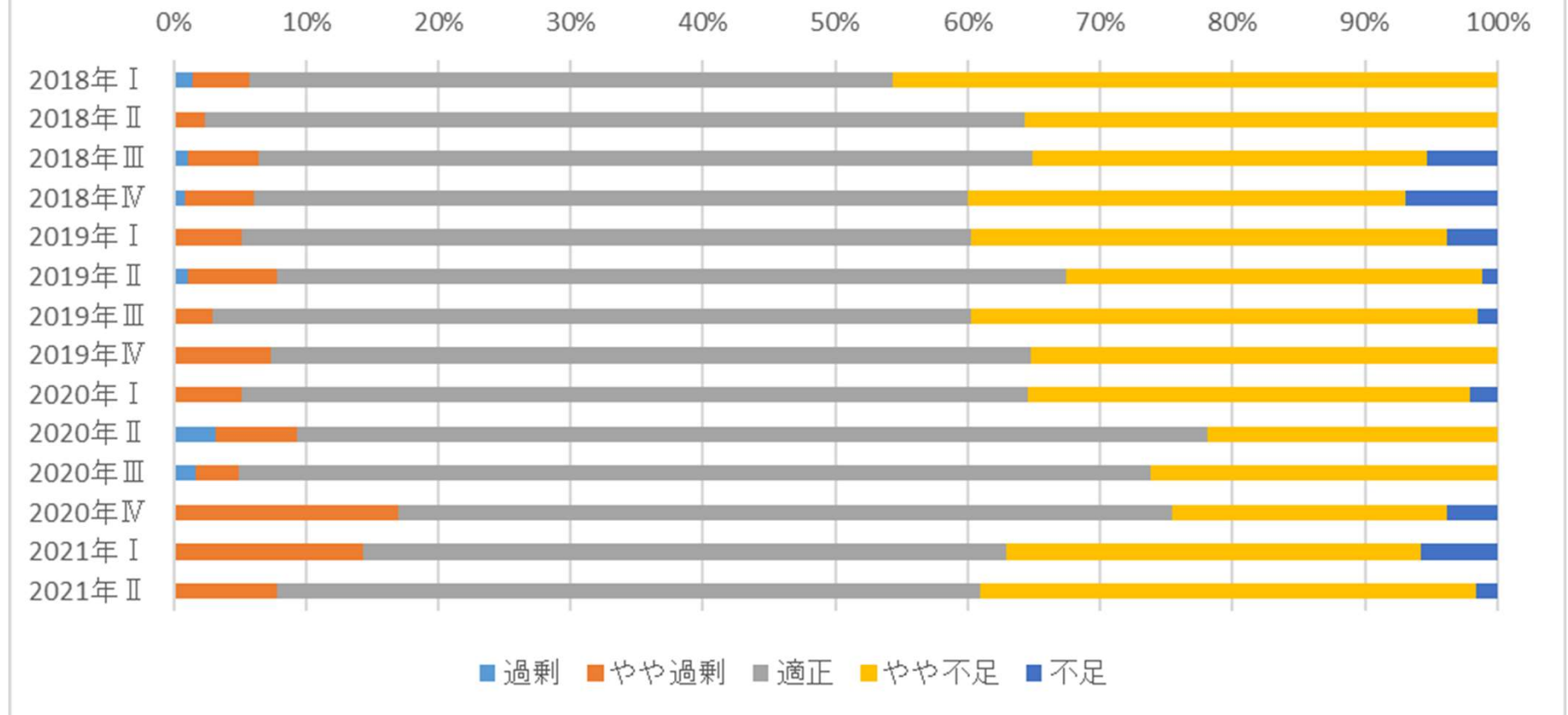
3. 従業員の過不足



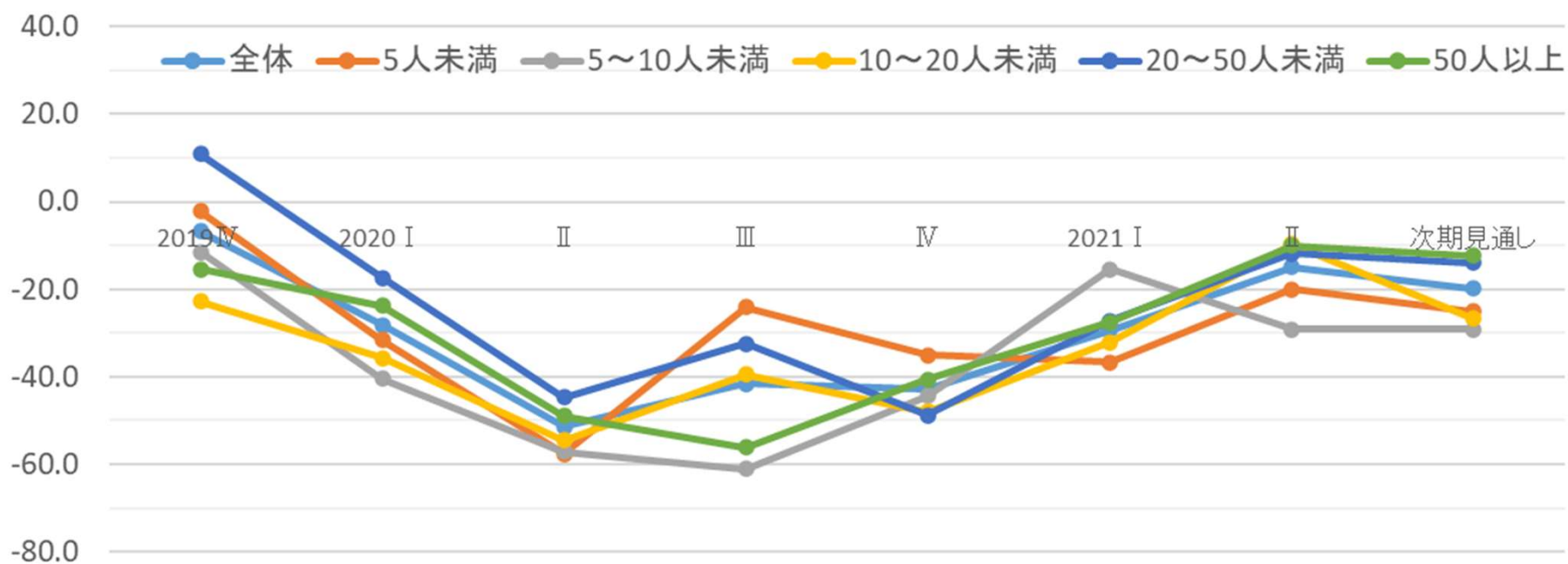
4.資金繰りの状況



5.設備の過不足(製造業・流通商業)

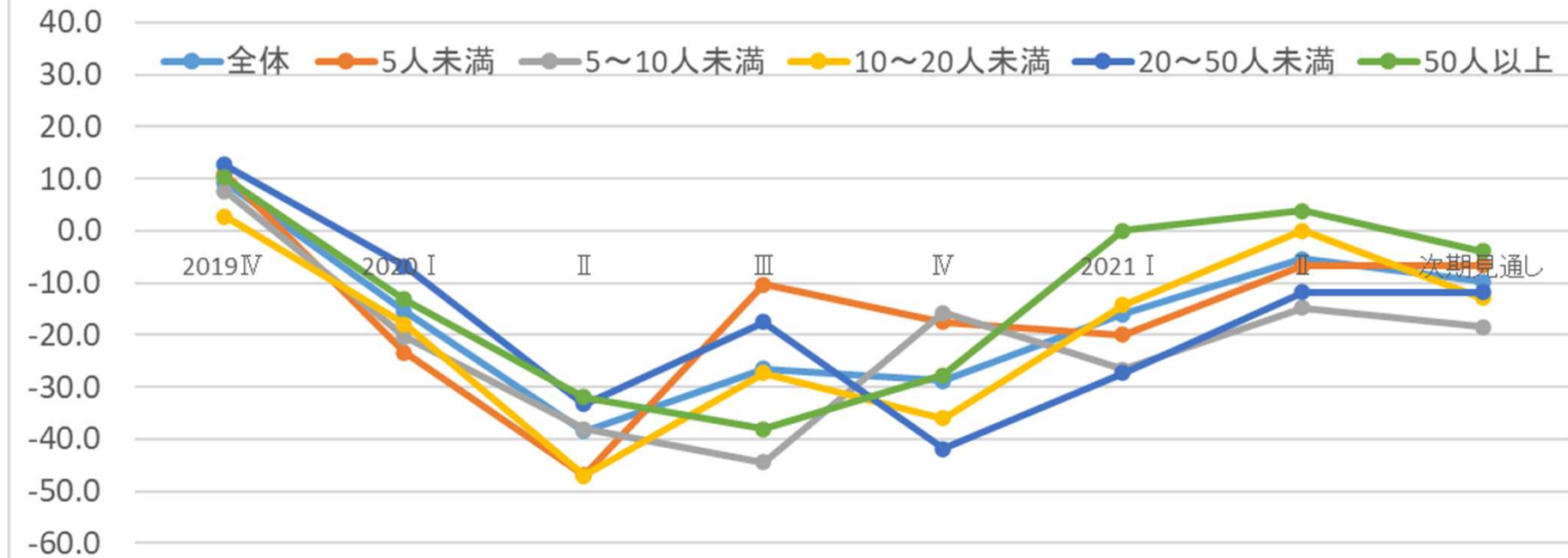


6. 規模別・業界の状況(前年同期比)



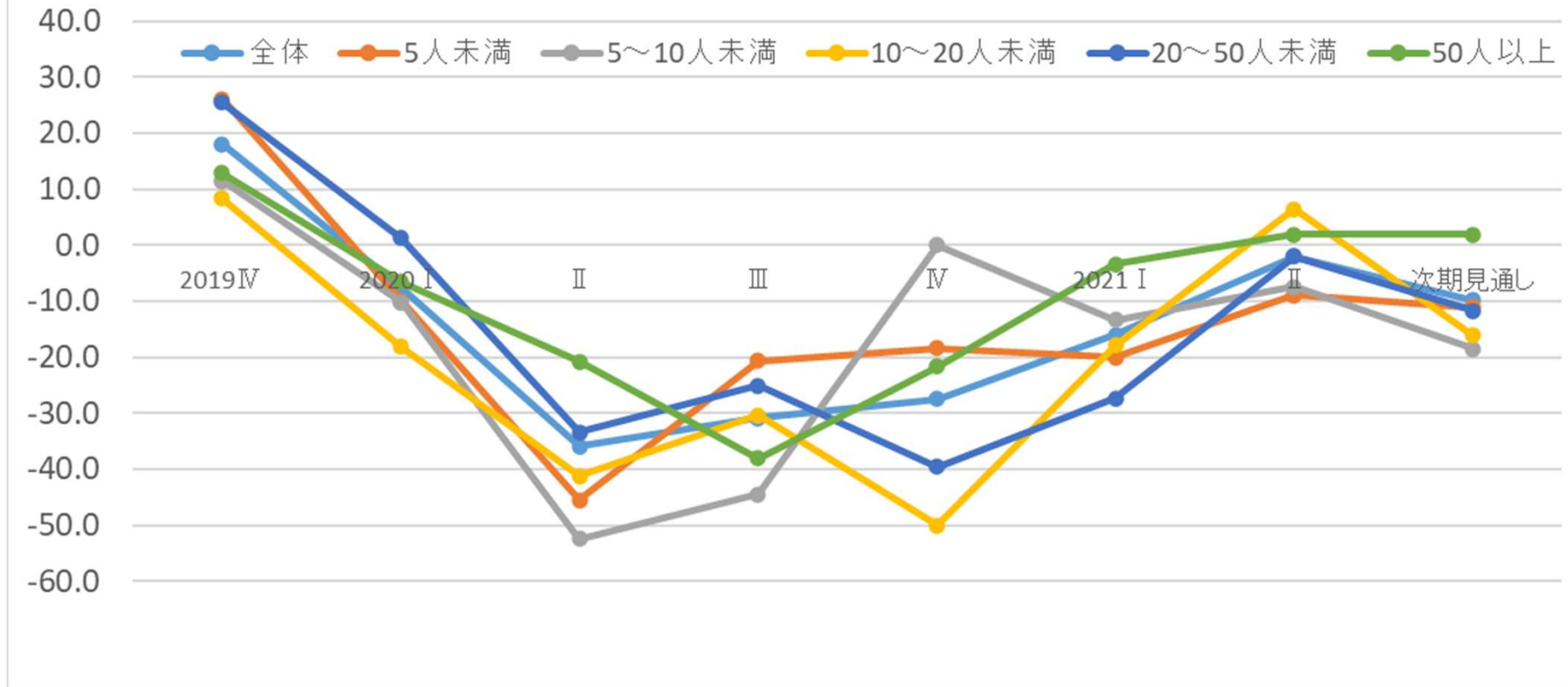
	2019 IV	2020 I	II	III	IV	2021 I	II	次期見通し	変化幅 (21 I → II)	変化幅 (II → 次期)
全体	-6.8	-28.2	-51.4	-41.6	-42.9	-29.3	-14.9	-19.8	14.3	-4.9
5人未満	-2.2	-31.7	-57.6	-24.1	-35.0	-36.7	-20.0	-25.0	16.7	-5.0
5~10人未満	-11.5	-40.4	-57.1	-61.1	-44.4	-15.4	-29.2	-29.2	-13.8	0.0
10~20人未満	-22.9	-35.7	-54.5	-39.4	-48.0	-32.1	-9.7	-26.7	22.5	-17.0
20~50人未満	10.9	-17.3	-44.7	-32.5	-48.8	-27.3	-11.8	-14.0	15.5	-2.2
50人以上	-15.4	-23.7	-48.9	-56.1	-40.5	-27.6	-10.0	-12.2	17.6	-2.2

7. 規模別・業況判断(前年同期比)



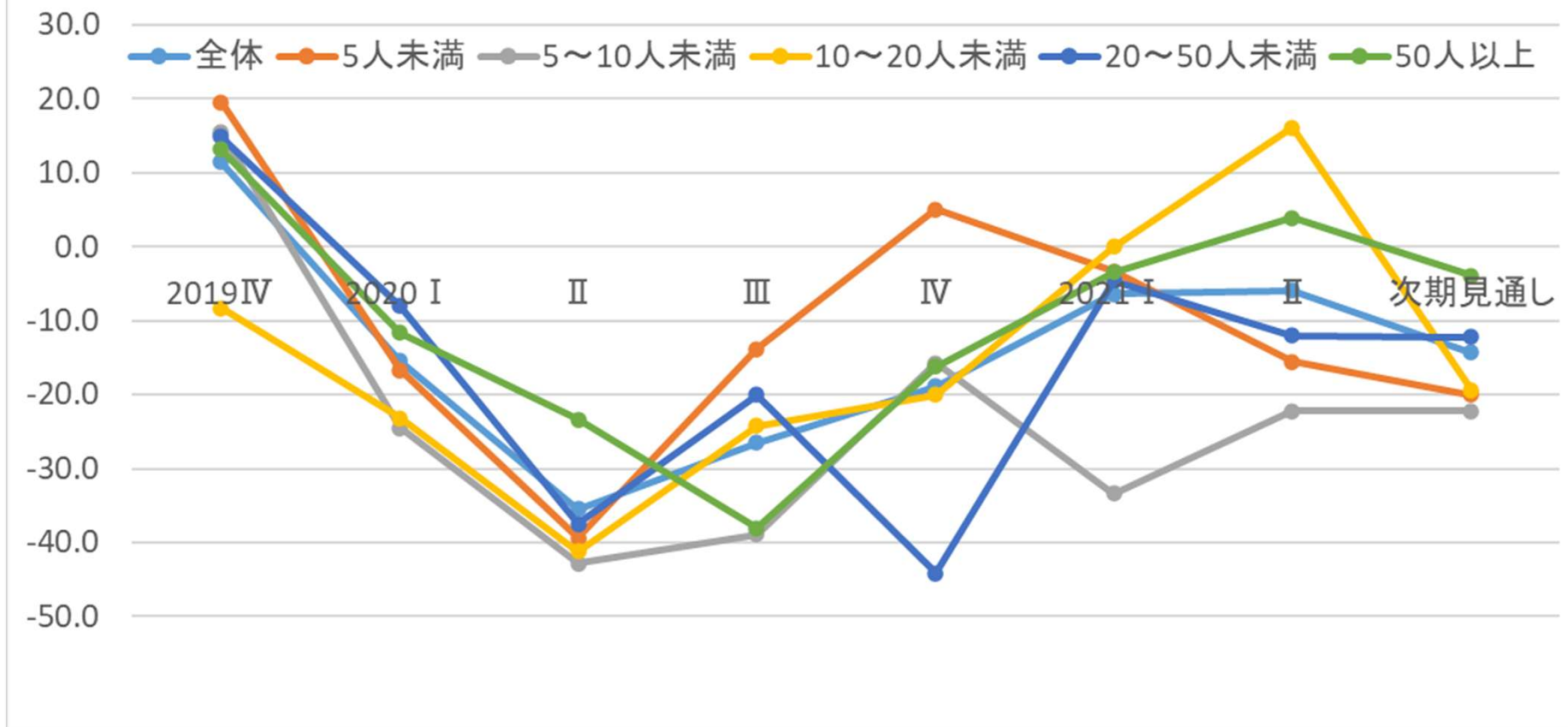
	2019IV	2020 I	II	III	IV	2021 I	II	次期見通し	変化幅 (21 I → II)	変化幅 (II → 次期)
全体	9.3	-15.5	-38.5	-26.5	-28.8	-16.0	-5.4	-9.8	10.6	-4.4
5人未満	10.9	-23.3	-46.9	-10.3	-17.5	-20.0	-6.8	-6.7	13.2	0.2
5~10人未満	7.7	-20.4	-38.1	-44.4	-15.8	-26.7	-14.8	-18.5	11.9	-3.7
10~20人未満	2.8	-17.9	-47.1	-27.3	-36.0	-14.3	0.0	-12.9	14.3	-12.9
20~50人未満	12.8	-6.8	-33.3	-17.5	-41.9	-27.3	-11.8	-11.8	15.5	0.0
50人以上	10.3	-13.1	-31.9	-38.1	-27.8	0.0	3.9	-3.9	3.9	-7.8

8. 規模別・売上高(前年同期比)



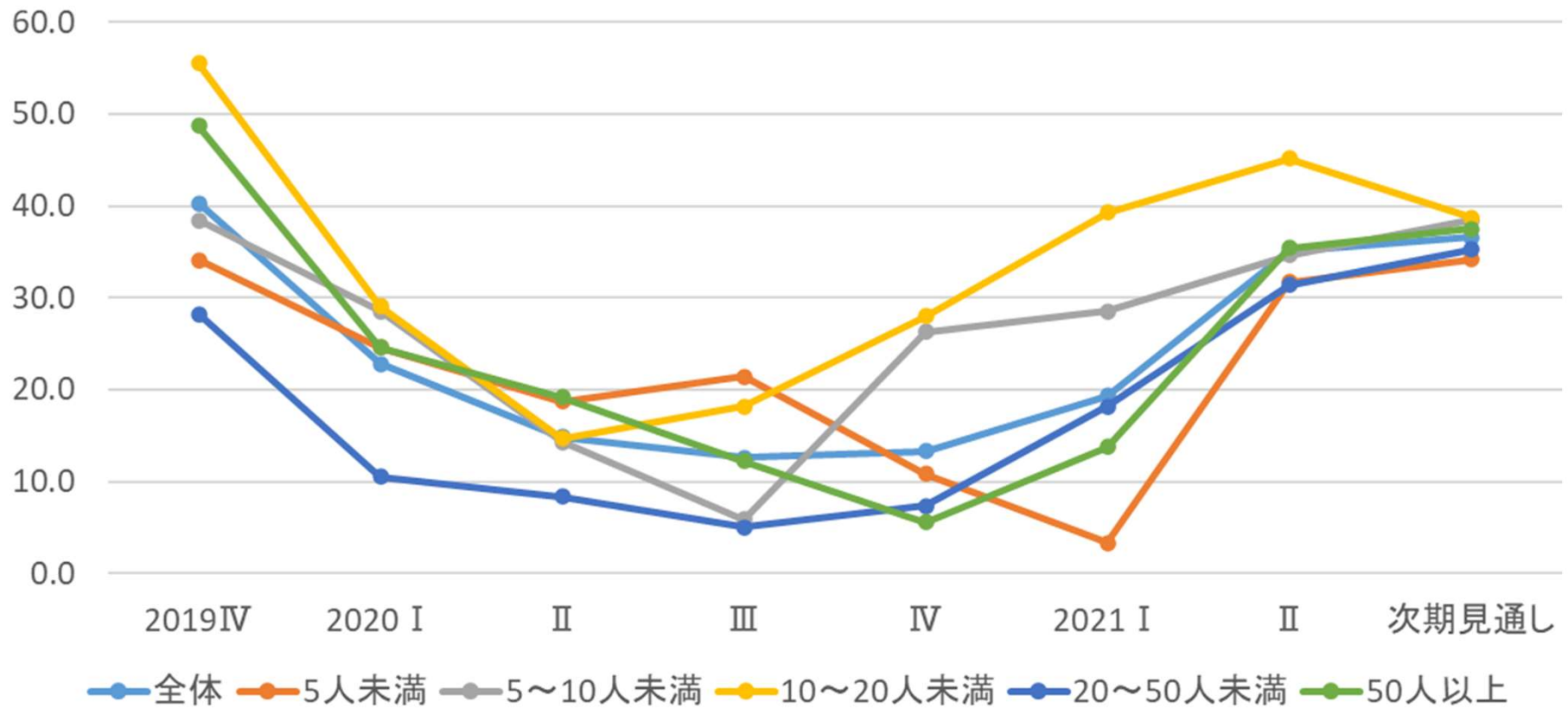
	2019Ⅳ	2020Ⅰ	Ⅱ	Ⅲ	Ⅳ	2021Ⅰ	Ⅱ	次期見通し	変化幅 (21Ⅰ→Ⅱ)	変化幅 (Ⅱ→次期)
全体	18.0	-7.5	-35.9	-30.9	-27.5	-16.0	-2.0	-9.8	14.0	-7.8
5人未満	26.1	-10.0	-45.5	-20.7	-18.4	-20.0	-8.9	-11.1	11.1	-2.2
5~10人未満	11.5	-10.2	-52.4	-44.4	0.0	-13.3	-7.4	-18.5	5.9	-11.1
10~20人未満	8.3	-18.2	-41.2	-30.3	-50.0	-17.9	6.5	-16.1	24.3	-22.6
20~50人未満	25.5	1.3	-33.3	-25.0	-39.5	-27.3	-2.0	-11.8	25.3	-9.8
50人以上	12.8	-6.6	-20.8	-38.1	-21.6	-3.4	2.0	2.0	5.4	0.0

9. 収益状況(前年同期比)



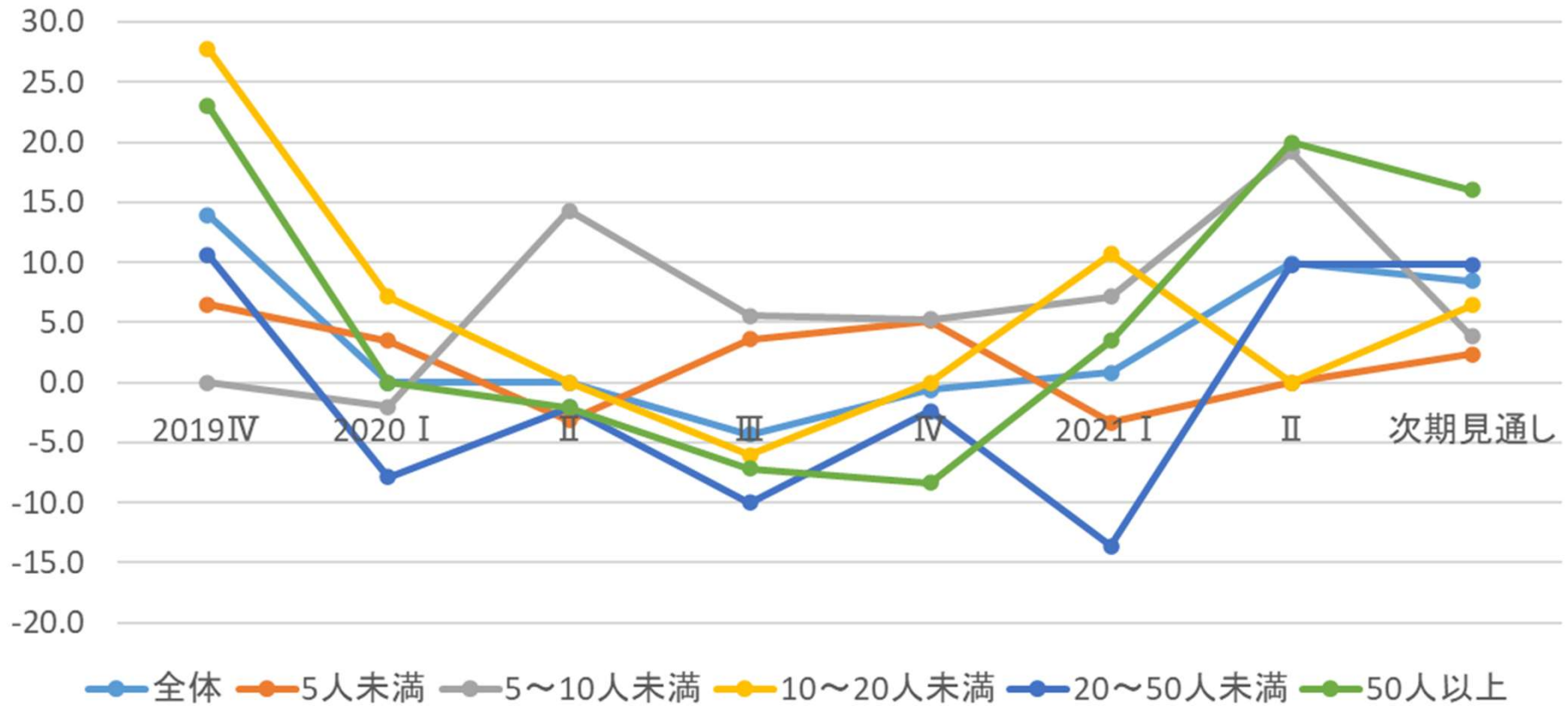
	2019IV	2020 I	II	III	IV	2021 I	II	次期見通し	変化幅 (21 I → II)	変化幅 (II → 次期)
全体	11.4	-15.5	-35.5	-26.5	-18.9	-6.4	-5.9	-14.3	0.5	-8.4
5人未満	19.6	-16.7	-39.4	-13.8	5.0	-3.3	-15.6	-20.0	-12.2	-4.4
5~10人未満	15.4	-24.5	-42.9	-38.9	-15.8	-33.3	-22.2	-22.2	11.1	0.0
10~20人未満	-8.3	-23.2	-41.2	-24.2	-20.0	0.0	16.1	-19.4	16.1	-35.5
20~50人未満	14.9	-8.0	-37.5	-20.0	-44.2	-4.5	-12.0	-12.2	-7.5	-0.2
50人以上	13.2	-11.7	-23.4	-38.1	-16.2	-3.4	3.9	-3.9	7.4	-7.8

10. 規模別・仕入価格(前年同期比)



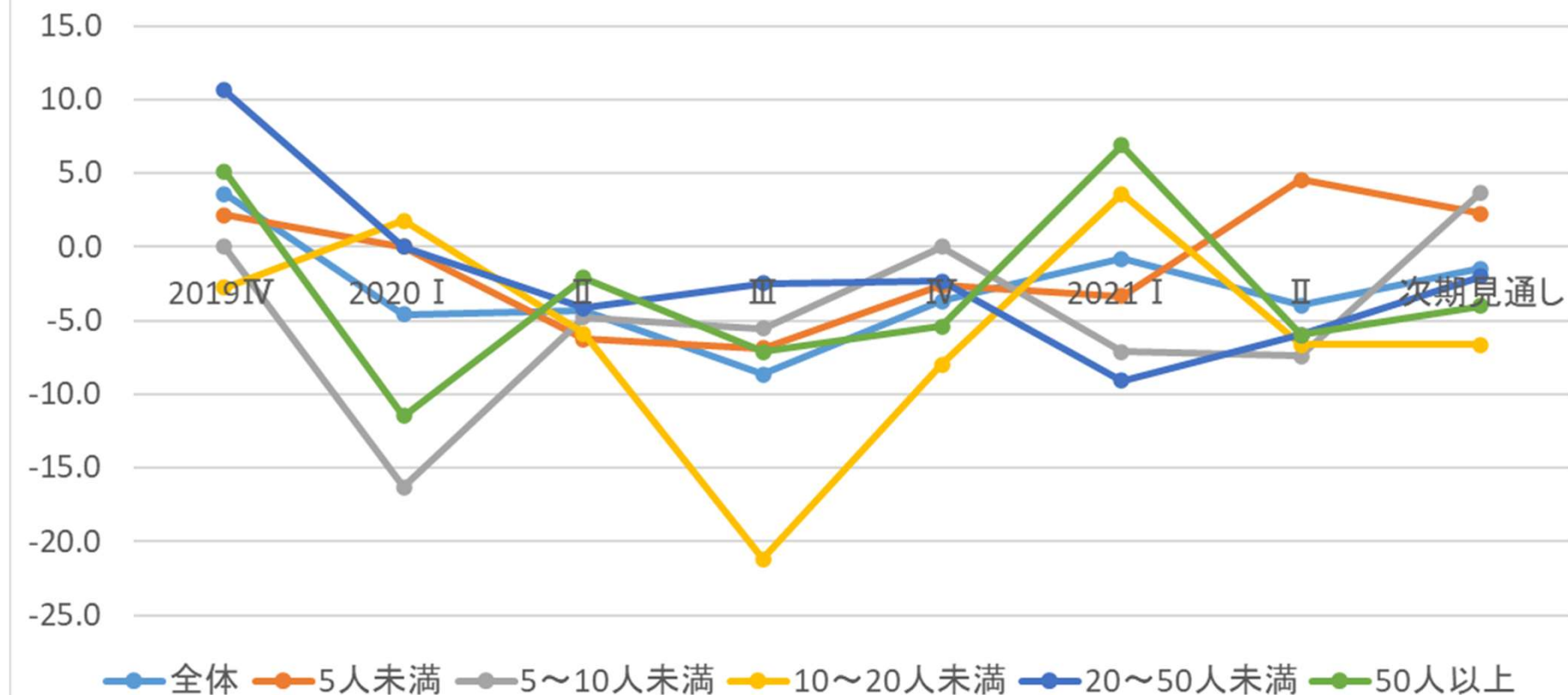
	2019Ⅳ	2020Ⅰ	Ⅱ	Ⅲ	Ⅳ	2021Ⅰ	Ⅱ	次期見通し	変化幅 (21Ⅰ→Ⅱ)	変化幅 (Ⅱ→次期)
全体	40.3	22.8	14.8	12.6	13.3	19.4	35.0	36.5	15.7	1.5
5人未満	34.1	24.6	18.8	21.4	10.8	3.3	31.7	34.1	28.4	2.4
5~10人未満	38.5	28.6	14.3	5.9	26.3	28.6	34.6	38.5	6.0	3.8
10~20人未満	55.6	29.1	14.7	18.2	28.0	39.3	45.2	38.7	5.9	-6.5
20~50人未満	28.3	10.5	8.3	5.0	7.3	18.2	31.4	35.3	13.2	3.9
50人以上	48.7	24.6	19.1	12.2	5.6	13.8	35.4	37.5	21.6	2.1

11. 規模別・販売価格(前年同期比)



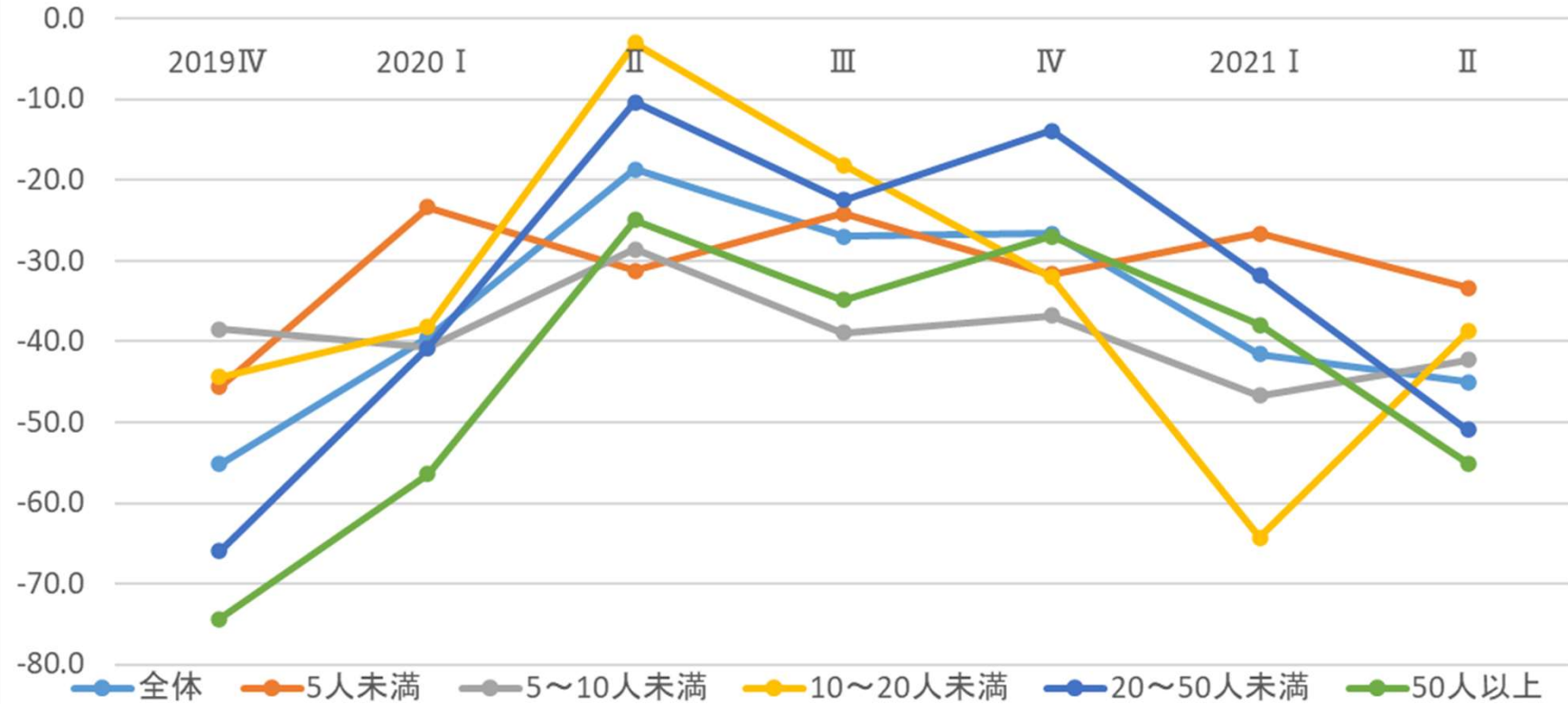
	2019IV	2020 I	II	III	IV	2021 I	II	次期見通し	変化幅 (21 I→II)	変化幅 (II→次期)
全体	13.9	0.0	0.0	-4.3	-0.6	0.8	10.0	8.5	9.1	-1.5
5人未満	6.5	3.4	-3.1	3.6	5.1	-3.3	0.0	2.3	3.3	2.3
5~10人未満	0.0	-2.0	14.3	5.6	5.3	7.1	19.2	3.8	12.1	-15.4
10~20人未満	27.8	7.1	0.0	-6.1	0.0	10.7	0.0	6.5	-10.7	6.5
20~50人未満	10.6	-7.9	-2.1	-10.0	-2.4	-13.6	9.8	9.8	23.4	0.0
50人以上	23.1	0.0	-2.1	-7.1	-8.3	3.4	20.0	16.0	16.6	-4.0

12. 規模別・取引条件(前年同期比)



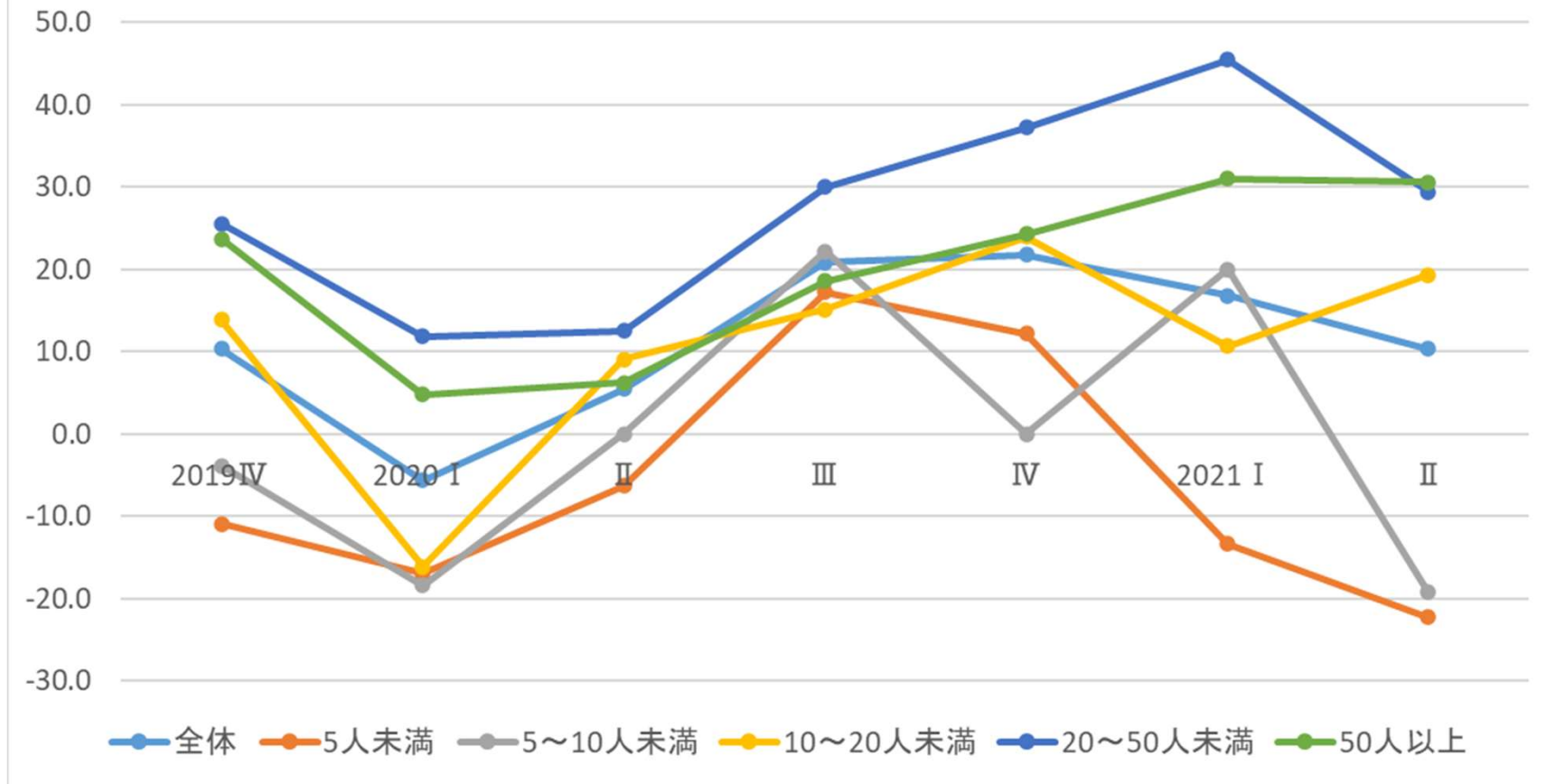
	2019Ⅳ	2020Ⅰ	Ⅱ	Ⅲ	Ⅳ	2021Ⅰ	Ⅱ	次期見通し	変化幅 (21Ⅰ→Ⅱ)	変化幅 (Ⅱ→次期)
全体	3.6	-4.6	-4.4	-8.6	-3.7	-0.8	-4.0	-1.5	-3.2	2.5
5人未満	2.2	0.0	-6.3	-6.9	-2.6	-3.3	4.5	2.3	7.9	-2.3
5~10人未満	0.0	-16.3	-4.8	-5.6	0.0	-7.1	-7.4	3.7	-0.3	11.1
10~20人未満	-2.8	1.8	-5.9	-21.2	-8.0	3.6	-6.7	-6.7	-10.2	0.0
20~50人未満	10.6	0.0	-4.2	-2.5	-2.3	-9.1	-6.0	-2.0	3.1	4.0
50人以上	5.1	-11.5	-2.1	-7.1	-5.4	6.9	-6.0	-4.0	-12.9	2.0

13. 規模別・従業員の過不足



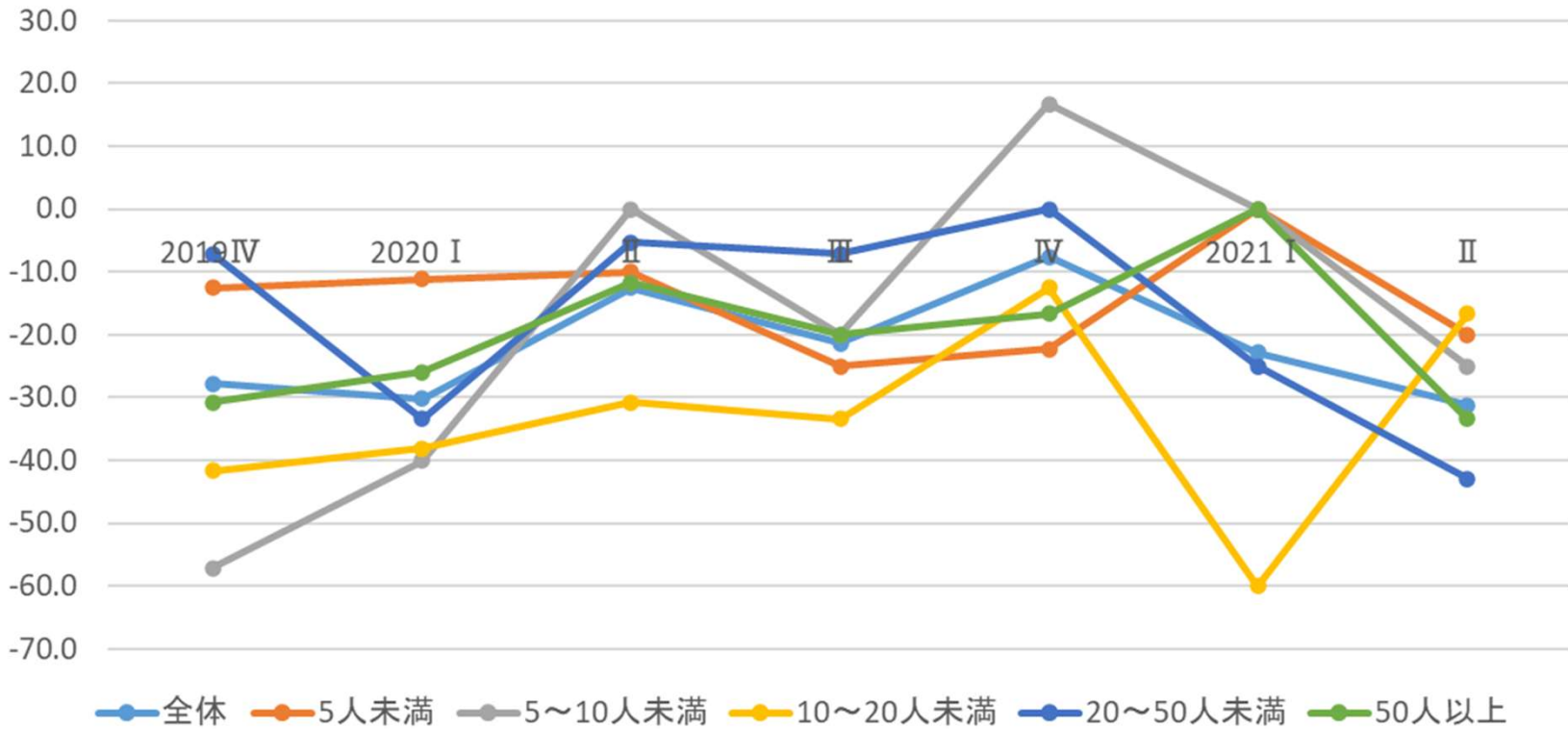
	2019Ⅳ	2020Ⅰ	Ⅱ	Ⅲ	Ⅳ	2021Ⅰ	Ⅱ	変化幅 (21Ⅰ→Ⅱ)
全体	-55.2	-39.5	-18.7	-27.0	-26.7	-41.6	-45.0	-3.4
5人未満	-45.7	-23.3	-31.3	-24.1	-31.7	-26.7	-33.3	-6.7
5~10人未満	-38.5	-40.8	-28.6	-38.9	-36.8	-46.7	-42.3	4.4
10~20人未満	-44.4	-38.2	-3.0	-18.2	-32.0	-64.3	-38.7	25.6
20~50人未満	-66.0	-40.8	-10.4	-22.5	-14.0	-31.8	-51.0	-19.2
50人以上	-74.4	-56.5	-25.0	-34.9	-27.0	-37.9	-55.1	-17.2

14. 規模別・資金繰りの状況



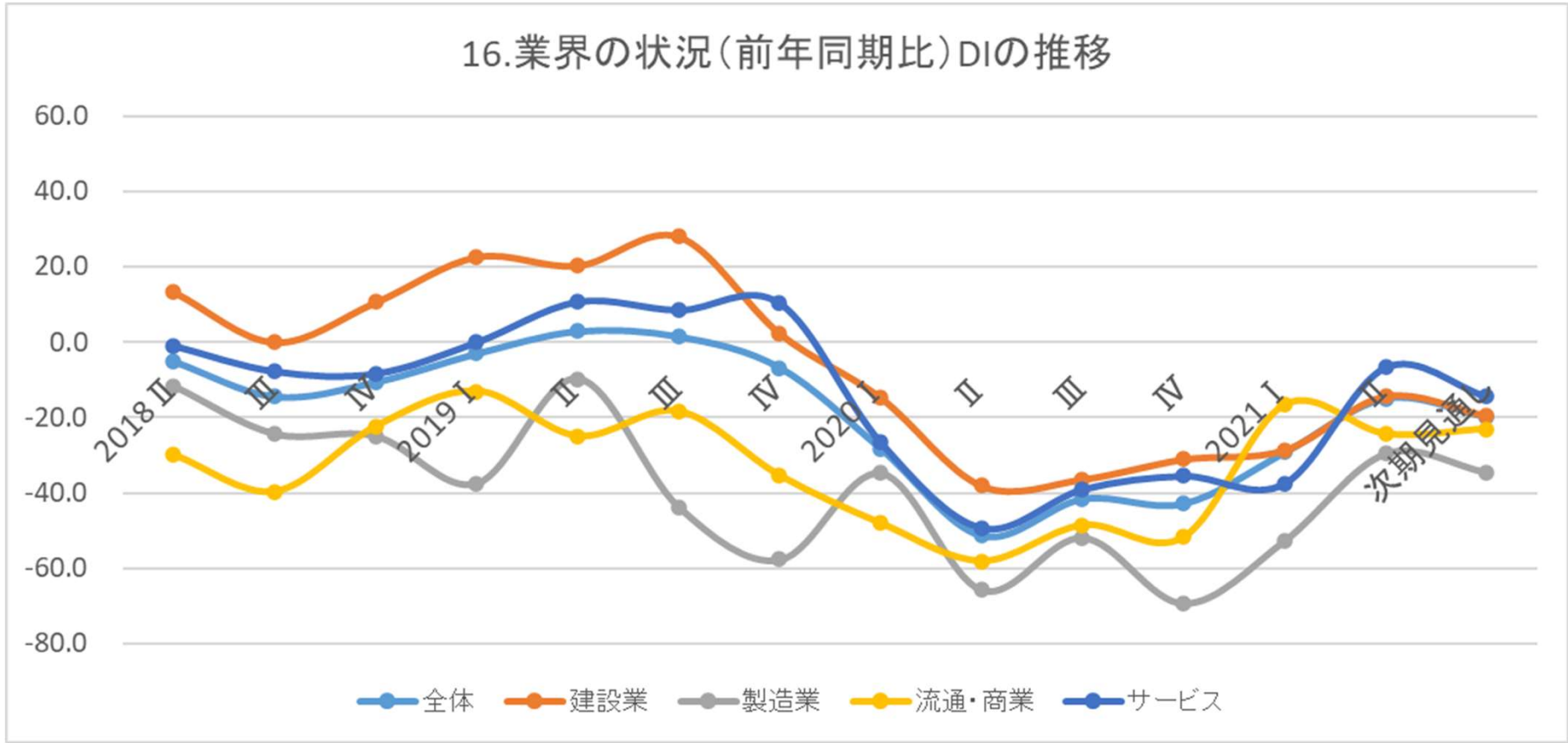
	2019 IV	2020 I	II	III	IV	2021 I	II	変化幅 (21 I → II)
全体	10.4	-5.6	5.5	20.9	21.8	16.8	10.4	-6.4
5人未満	-10.9	-16.9	-6.3	17.2	12.2	-13.3	-22.2	-8.9
5~10人未満	-3.8	-18.4	0.0	22.2	0.0	20.0	-19.2	-39.2
10~20人未満	13.9	-16.1	9.1	15.2	24.0	10.7	19.4	8.6
20~50人未満	25.5	11.8	12.5	30.0	37.2	45.5	29.4	-16.0
50人以上	23.7	4.8	6.3	18.6	24.3	31.0	30.6	-0.4

15規模別・設備の過不足



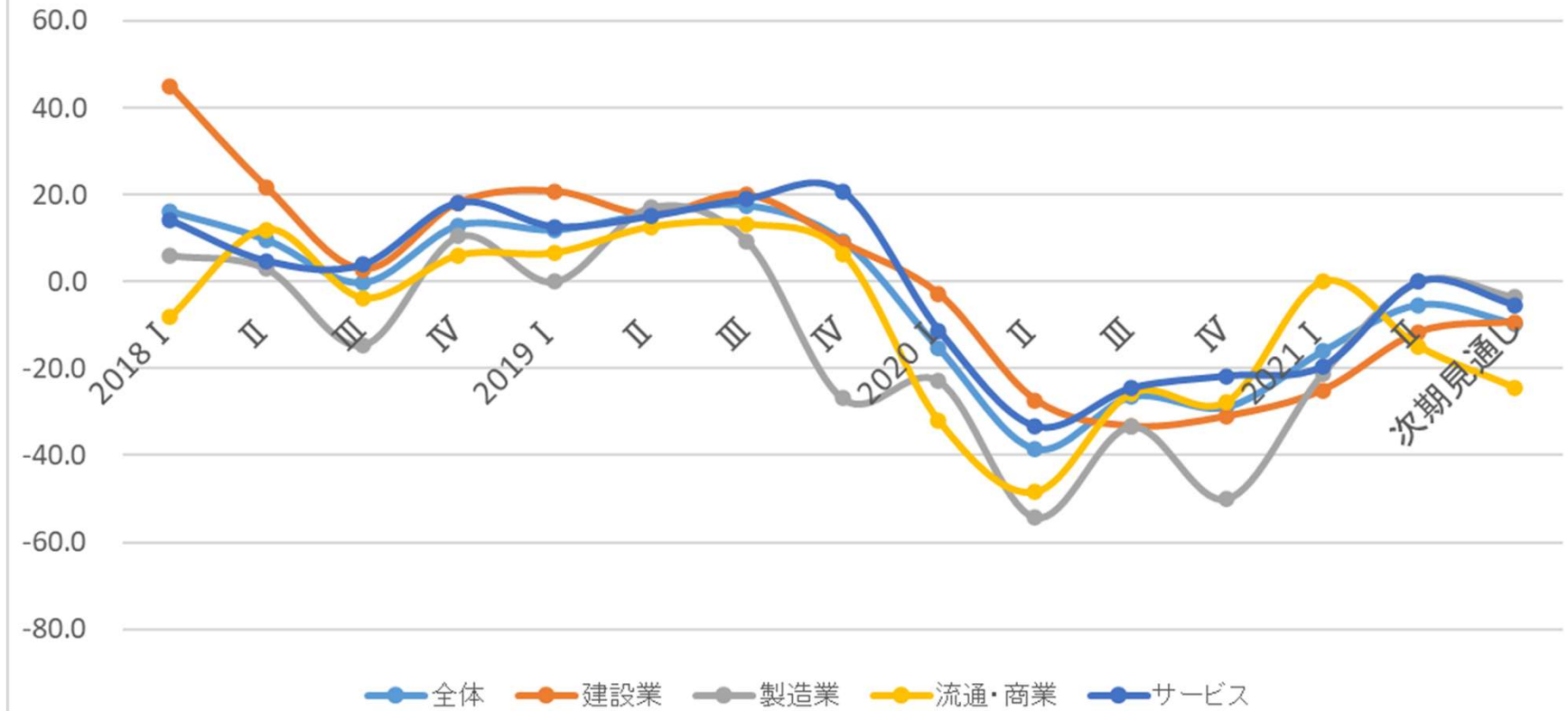
	2019IV	2020 I	II	III	IV	2021 I	II	変化幅 (21 I → II)
全体	-27.8	-30.2	-12.5	-21.3	-7.5	-22.9	-31.3	-8.4
5人未満	-12.5	-11.1	-10.0	-25.0	-22.2	0.0	-20.0	-20.0
5~10人未満	-57.1	-40.0	0.0	-20.0	16.7	0.0	-25.0	-25.0
10~20人未満	-41.7	-38.1	-30.8	-33.3	-12.5	-60.0	-16.7	43.3
20~50人未満	-7.1	-33.3	-5.3	-7.1	0.0	-25.0	-42.9	-17.9
50人以上	-30.8	-25.9	-11.8	-20.0	-16.7	0.0	-33.3	-33.3

16.業界の状況(前年同期比)DIの推移



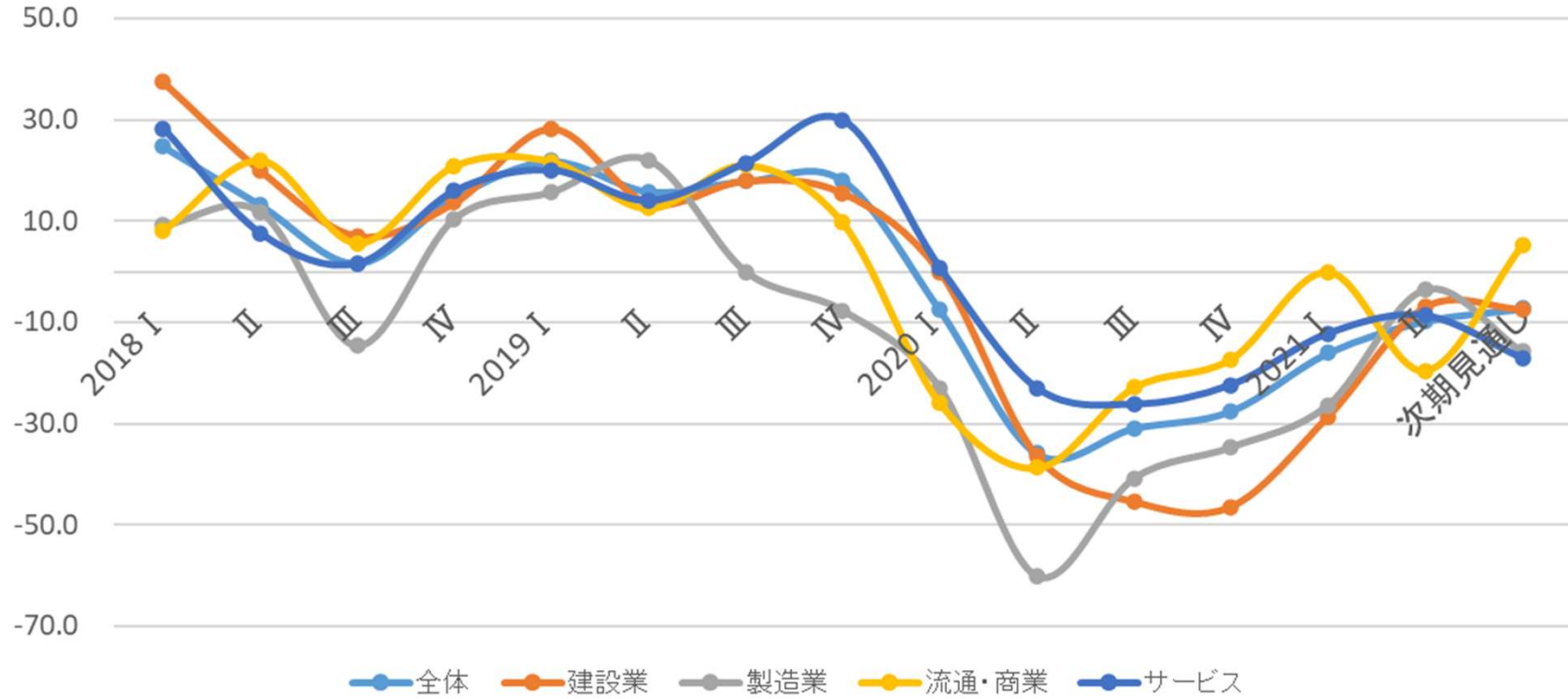
	2018 II	III	IV	2019 I	II	III	IV	2020 I	II	III	IV	2021 I	II	次期見通し	変化幅 (21 I → II)	変化幅 (II → 次期)
全体	-5.1	-14.5	-10.6	-3.1	2.8	1.5	-6.8	-28.2	-51.4	-41.6	-42.9	-29.3	-14.9	-19.8	14.3	-4.9
建設業	13.3	0.0	10.6	22.6	20.3	28.0	2.3	-14.7	-38.1	-36.4	-31.0	-28.6	-14.3	-19.5	14.3	-5.2
製造業	-11.8	-24.4	-25.0	-37.5	-9.8	-43.8	-57.7	-34.8	-65.7	-51.9	-69.2	-52.6	-29.6	-34.6	23.0	-5.0
流通・商業	-30.0	-39.6	-22.4	-13.0	-25.0	-18.4	-35.5	-48.1	-58.1	-48.6	-51.7	-16.7	-24.4	-23.1	-7.7	1.3
サービス	-0.9	-7.8	-8.3	0.0	10.8	8.5	10.3	-26.6	-49.3	-39.1	-35.5	-37.5	-6.7	-14.4	30.8	-7.8
農業	50.0	-66.7	-42.9	-33.3	20.0	100.0	50.0	-25.0	0.0	50.0	0.0	66.7	0.0	0.0	-66.7	0.0

17. 業況判断DI(前年同期比)の推移



	2018 I	II	III	IV	2019 I	II	III	IV	2020 I	II	III	IV	2021 I	II	次期見通し	変化幅 (21 I → II)	変化幅 (II → 次期)
全体	16.0	9.5	-0.3	12.8	11.8	15.4	17.4	9.3	-15.5	-38.5	-26.5	-28.8	-16.0	-5.4	-9.8	10.6	-4.4
建設業	45.0	21.7	2.8	18.2	20.8	15.3	20.0	8.9	-2.9	-27.3	-33.3	-31.0	-25.0	-11.6	-9.3	13.4	2.3
製造業	6.1	2.9	-14.6	10.4	0.0	17.1	9.4	-26.9	-22.9	-54.3	-33.3	-50.0	-21.1	0.0	-3.6	21.1	-3.6
流通・商業	-8.1	12.0	-3.8	6.0	6.5	12.5	13.2	6.5	-32.1	-48.4	-25.7	-27.6	0.0	-15.0	-24.4	-15.0	-9.4
サービス	14.1	4.7	3.9	18.2	12.6	15.1	19.0	20.7	-11.3	-33.3	-24.6	-21.8	-19.5	0.0	-5.4	19.5	-5.4
農業	75.0	50.0	0.0	-57.1	33.3	40.0	50.0	0.0	-25.0	0.0	100.0	0.0	66.7	0.0	0.0	-66.7	0.0

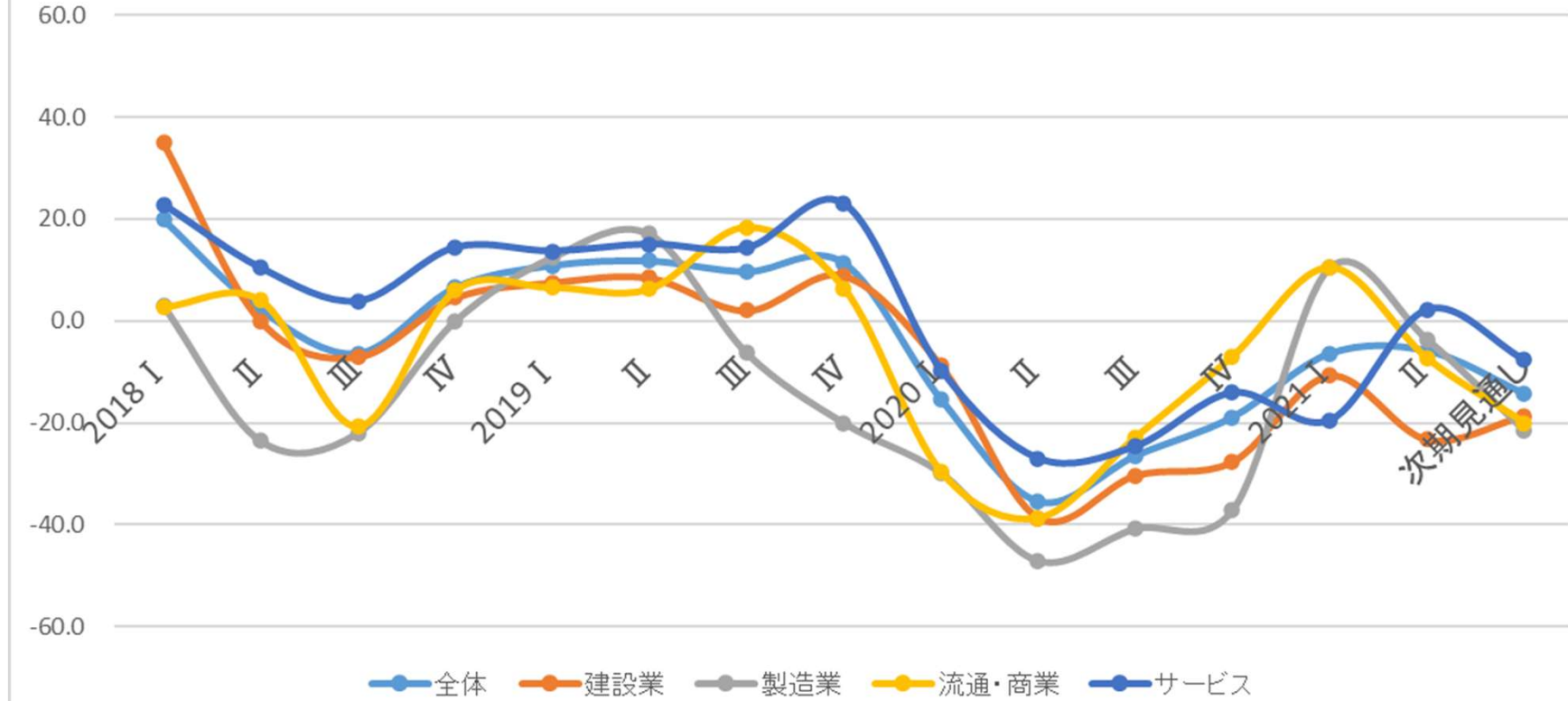
18. 売上高DI(前年同期比)の推移



売上高(前年同期比)

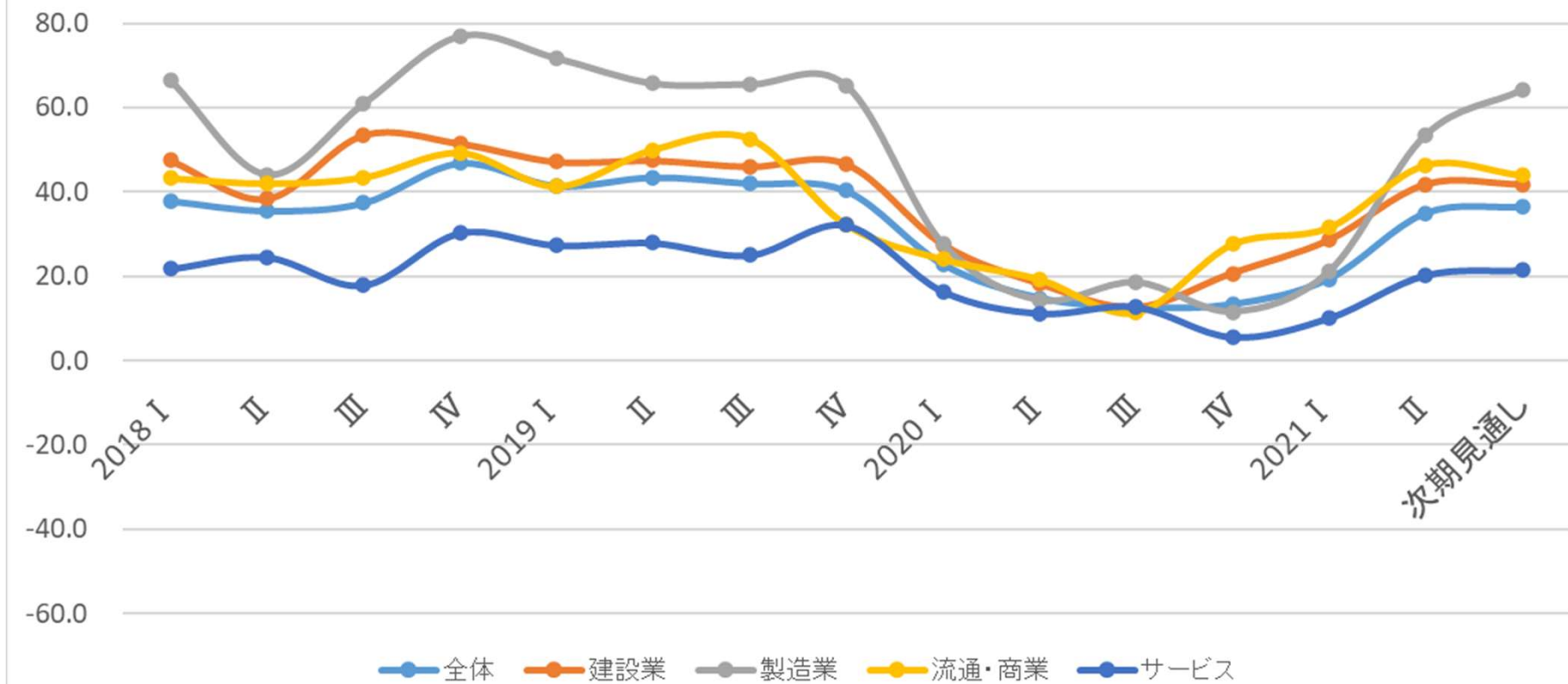
	2018 I	II	III	IV	2019 I	II	III	IV	2020 I	II	III	IV	2021 I	II	次期見通し	変化幅 (21 I → II)	変化幅 (II → 次期)
全体	24.8	13.2	1.7	14.7	21.8	15.9	17.9	18.0	-7.5	-35.9	-30.9	-27.5	-16.0	-9.8	-7.3	6.2	2.4
建設業	37.5	20.0	7.0	13.6	28.3	13.6	18.0	15.6	0.0	-36.4	-45.5	-46.4	-28.6	-7.0	-7.4	21.6	-0.4
製造業	9.1	11.8	-14.6	10.4	15.6	22.0	0.0	-7.7	-22.9	-60.0	-40.7	-34.6	-26.3	-3.6	-15.8	22.7	-12.2
流通・商業	8.1	22.0	5.7	20.9	21.7	12.5	21.1	9.7	-25.9	-38.7	-22.9	-17.2	0.0	-19.5	5.3	-19.5	24.8
サービス	28.3	7.5	1.6	15.9	20.0	14.0	21.4	29.9	0.8	-23.0	-26.2	-22.4	-12.2	-8.7	-17.1	3.5	-8.4
農業	100.0	50.0	33.3	-28.6	33.3	60.0	50.0	50.0	0.0	0.0	50.0	0.0	66.7	0.0	33.3	-66.7	33.3

19. 収益状況(前年同期比)DIの推移



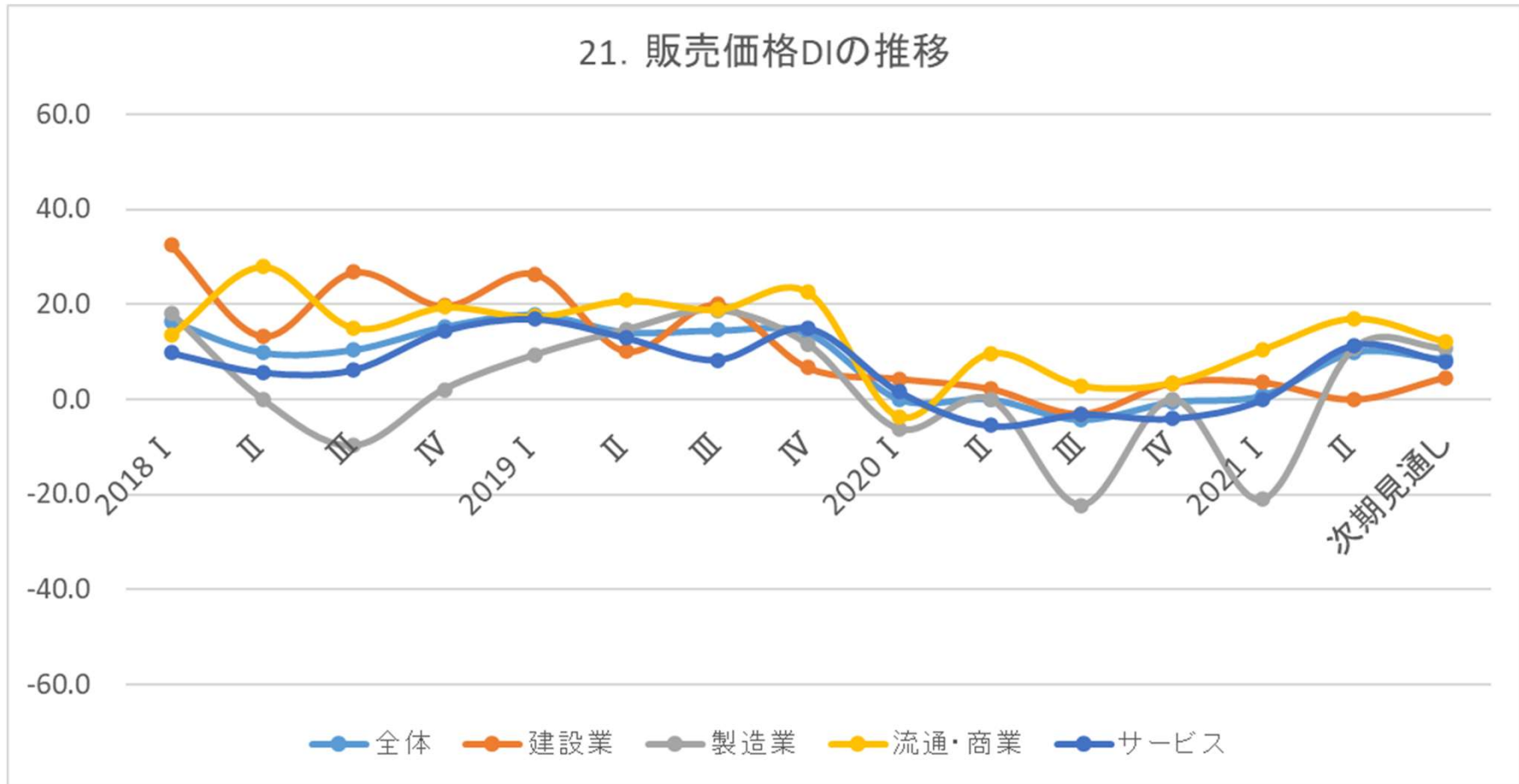
	2018 I	II	III	IV	2019 I	II	III	IV	2020 I	II	III	IV	2021 I	II	次期見通し	変化幅 (21 I→II)	変化幅 (II→次期)
全体	19.9	2.2	-6.4	6.6	10.9	11.8	9.7	11.4	-15.5	-35.5	-26.5	-18.9	-6.4	-5.9	-14.3	0.5	-8.4
建設業	35.0	0.0	-7.0	4.5	7.5	8.5	2.0	8.9	-8.8	-38.6	-30.3	-27.6	-10.7	-23.3	-18.6	-12.5	4.7
製造業	3.0	-23.5	-22.0	0.0	12.5	17.1	-6.3	-20.0	-29.8	-47.1	-40.7	-37.0	10.5	-3.6	-21.4	-14.1	-17.9
流通・商業	2.7	4.0	-20.8	6.0	6.5	6.3	18.4	6.5	-29.6	-38.7	-22.9	-6.9	10.5	-7.3	-20.0	-17.8	-12.7
サービス	22.8	10.4	3.9	14.4	13.7	15.1	14.3	23.0	-9.7	-27.0	-24.6	-14.1	-19.5	2.2	-7.7	21.7	-9.9
農業	100.0	0.0	33.3	-71.4	33.3	0.0	50.0	0.0	0.0	0.0	100.0	0.0	33.3	0.0	0.0	-33.3	0.0

20. 仕入価格(前年同期比)DIの推移



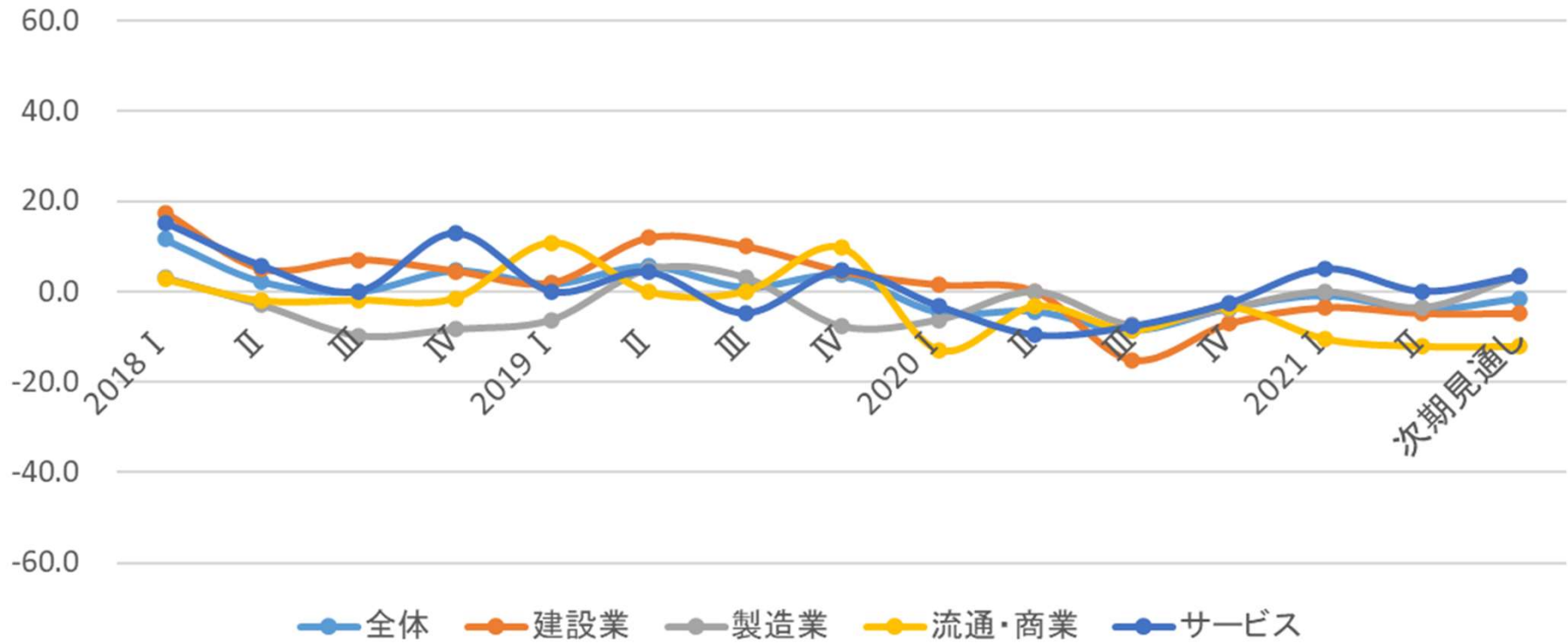
	2018 I	II	III	IV	2019 I	II	III	IV	2020 I	II	III	IV	2021 I	II	次期見通し	変化幅 (21 I → II)	変化幅 (II → 次期)
全体	37.9	35.5	37.4	46.9	41.5	43.5	42.0	40.3	22.8	14.8	12.6	13.3	19.4	35.0	36.5	15.7	1.5
建設業	47.5	38.3	53.5	51.5	47.2	47.5	46.0	46.7	27.5	18.2	12.5	20.7	28.6	41.9	41.9	13.3	0.0
製造業	66.7	44.1	61.0	77.1	71.9	65.9	65.6	65.4	27.7	14.3	18.5	11.5	21.1	53.6	64.3	32.5	10.7
流通・商業	43.2	42.0	43.4	49.3	41.3	50.0	52.6	32.3	24.1	19.4	11.4	27.6	31.6	46.3	43.9	14.8	-2.4
サービス	21.7	24.5	17.8	30.3	27.4	28.0	25.0	32.1	16.4	11.1	12.7	5.5	10.0	20.2	21.4	10.2	1.2
農業	25.0	100.0	66.7	85.7	66.7	40.0	100.0	25.0	25.0	0.0	-50.0	0.0	33.3	0.0	0.0	-33.3	0.0

21. 販売価格DIの推移



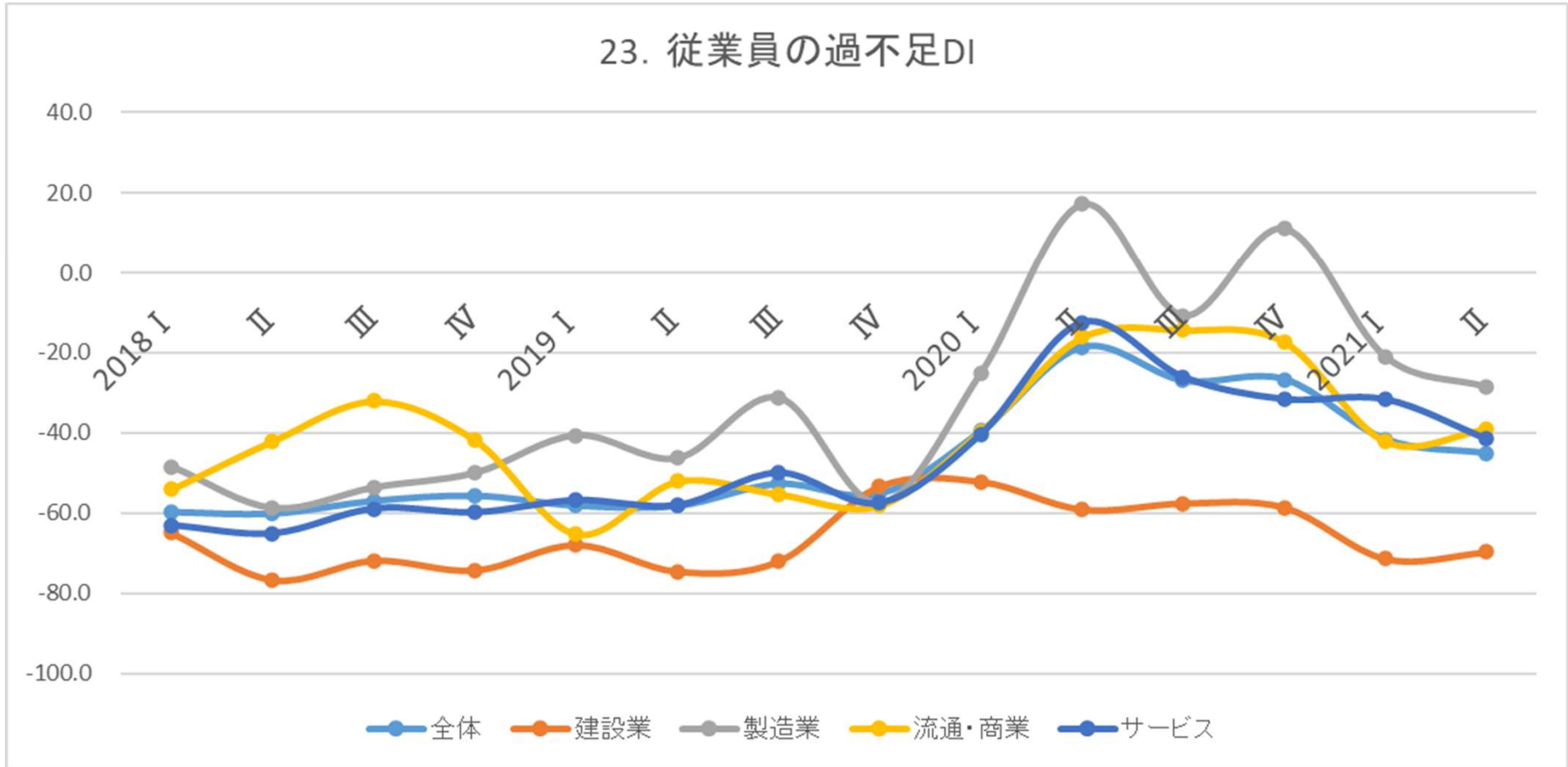
	2018 I	II	III	IV	2019 I	II	III	IV	2020 I	II	III	IV	2021 I	II	次期見通し	変化幅 (21 I → II)	変化幅 (II → 次期)
全体	16.5	9.9	10.4	15.3	17.9	14.2	14.6	13.9	0.0	0.0	-4.3	-0.6	0.8	10.0	8.5	9.1	-1.5
建設業	32.5	13.3	26.8	19.7	26.4	10.2	20.0	6.7	4.3	2.3	-3.0	3.4	3.6	0.0	4.7	-3.6	4.7
製造業	18.2	0.0	-9.8	2.1	9.4	14.6	18.8	11.5	-6.3	0.0	-22.2	0.0	-21.1	10.7	10.7	31.8	0.0
流通・商業	13.5	28.0	15.1	19.4	17.4	20.8	18.9	22.6	-3.7	9.7	2.9	3.4	10.5	17.1	12.2	6.5	-4.9
サービス	9.8	5.7	6.2	14.4	16.8	12.9	8.3	14.9	1.6	-5.5	-3.1	-4.0	0.0	11.4	8.0	11.4	-3.4

22. 取引条件DIの推移



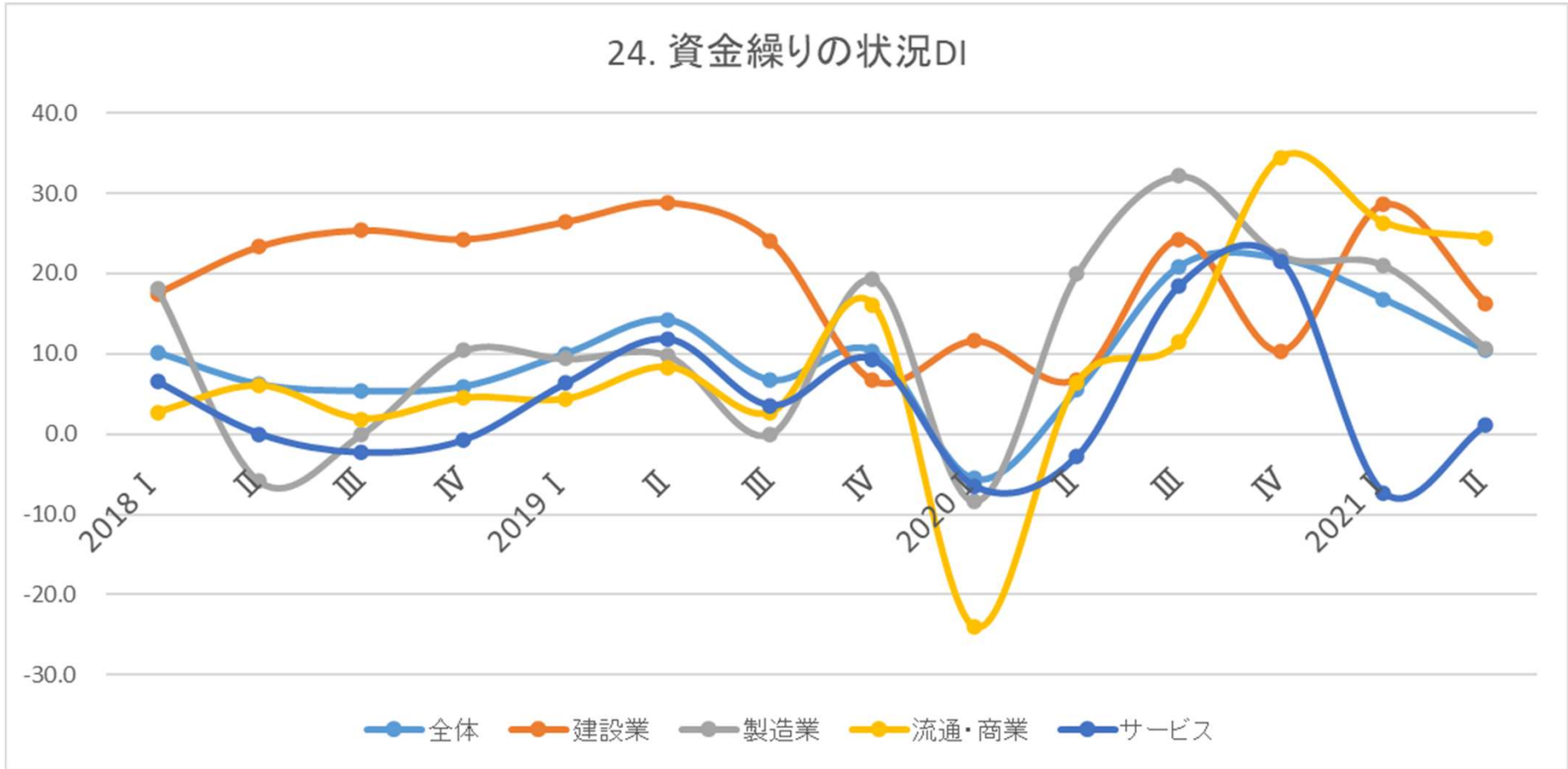
	2018 I	II	III	IV	2019 I	II	III	IV	2020 I	II	III	IV	2021 I	II	次期見通し	変化幅 (21 I→II)	変化幅 (II→次期)
全体	11.7	2.2	0.0	4.7	1.7	5.7	1.0	3.6	-4.6	-4.4	-8.6	-3.7	-0.8	-4.0	-1.5	-3.2	2.5
建設業	17.5	5.0	7.0	4.5	1.9	11.9	10.0	4.4	1.4	0.0	-15.2	-7.1	-3.6	-4.9	-4.9	-1.3	0.0
製造業	3.0	-2.9	-9.8	-8.3	-6.3	4.9	3.1	-7.7	-6.3	0.0	-7.4	-3.7	0.0	-3.6	3.6	-3.6	7.1
流通・商業	2.7	-2.0	-1.9	-1.5	10.9	0.0	0.0	9.7	-13.0	-3.2	-8.6	-3.4	-10.5	-12.2	-12.2	-1.7	0.0
サービス	15.2	5.7	0.0	12.9	0.0	4.3	-4.8	4.6	-3.2	-9.6	-7.7	-2.6	5.0	0.0	3.3	-5.0	3.3
農業	25.0	0.0	0.0	0.0	0.0	20.0	0.0	0.0	-25.0	0.0	50.0	0.0	33.3	0.0	0.0	-33.3	0.0

23. 従業員の過不足DI



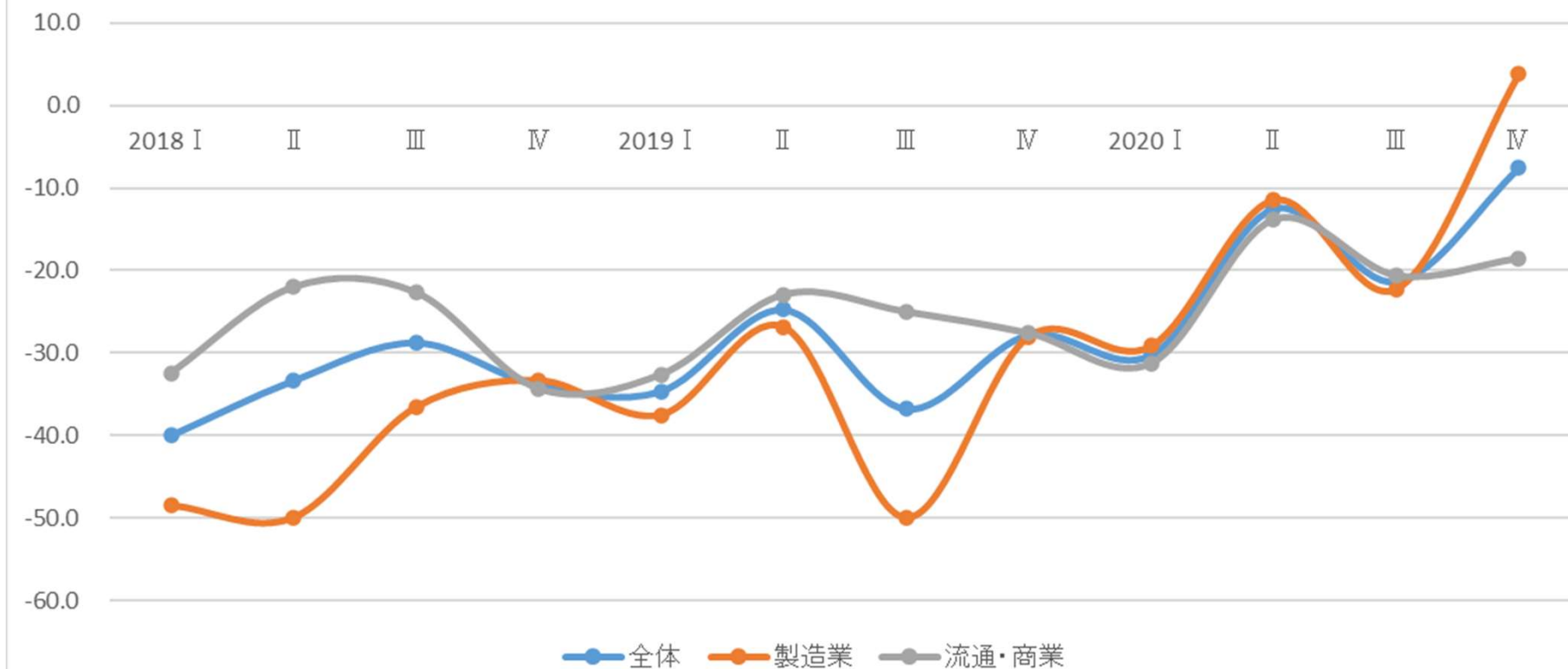
	2018 I	II	III	IV	2019 I	II	III	IV	2020 I	II	III	IV	2021 I	II
全体	-59.7	-60.1	-56.9	-55.6	-58.1	-58.1	-52.7	-55.2	-39.5	-18.7	-27.0	-26.7	-41.6	-45.0
建設業	-65.0	-76.7	-71.8	-74.2	-67.9	-74.6	-72.0	-53.3	-52.2	-59.1	-57.6	-58.6	-71.4	-69.8
製造業	-48.5	-58.8	-53.7	-50.0	-40.6	-46.3	-31.3	-57.7	-25.0	17.1	-10.7	11.1	-21.1	-28.6
流通・商業	-54.1	-42.0	-32.1	-41.8	-65.2	-52.1	-55.3	-58.1	-39.6	-16.1	-14.3	-17.2	-42.1	-39.0
サービス	-63.0	-65.1	-58.9	-59.8	-56.8	-58.1	-50.0	-57.5	-40.3	-12.5	-26.2	-31.6	-31.7	-41.6
農業	-75.0	-50.0	-100.0	28.6	0.0	-20.0	0.0	0.0	40.0	0.0	0.0	0.0	0.0	0.0

24. 資金繰りの状況DI



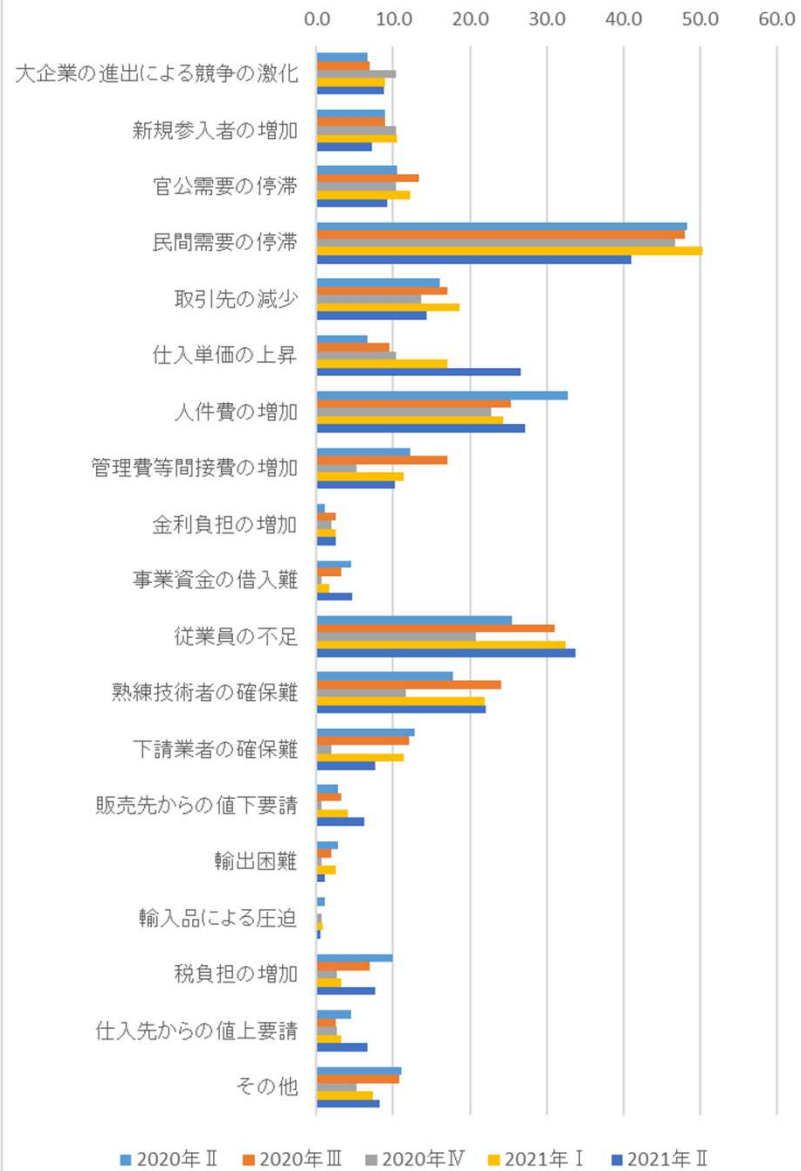
	2018 I	II	III	IV	2019 I	II	III	IV	2020 I	II	III	IV	2021 I	II
全体	10.2	6.2	5.4	5.9	10.0	14.2	6.8	10.4	-5.6	5.5	20.9	21.8	16.8	10.4
建設業	17.5	23.3	25.4	24.2	26.4	28.8	24.0	6.7	11.6	6.8	24.2	10.3	28.6	16.3
製造業	18.2	-5.9	0.0	10.4	9.4	9.8	0.0	19.2	-8.3	20.0	32.1	22.2	21.1	10.7
流通・商業	2.7	6.0	1.9	4.5	4.3	8.3	2.6	16.1	-24.1	6.5	11.4	34.5	26.3	24.4
サービス	6.5	0.0	-2.3	-0.8	6.3	11.8	3.6	9.3	-6.6	-2.8	18.5	21.5	-7.3	1.1
農業	25.0	0.0	0.0	-57.1	-66.7	-20.0	-100.0	0.0	-20.0	0.0	50.0	0.0	0.0	0.0

25. 設備の過不足(製造業・流通商業)

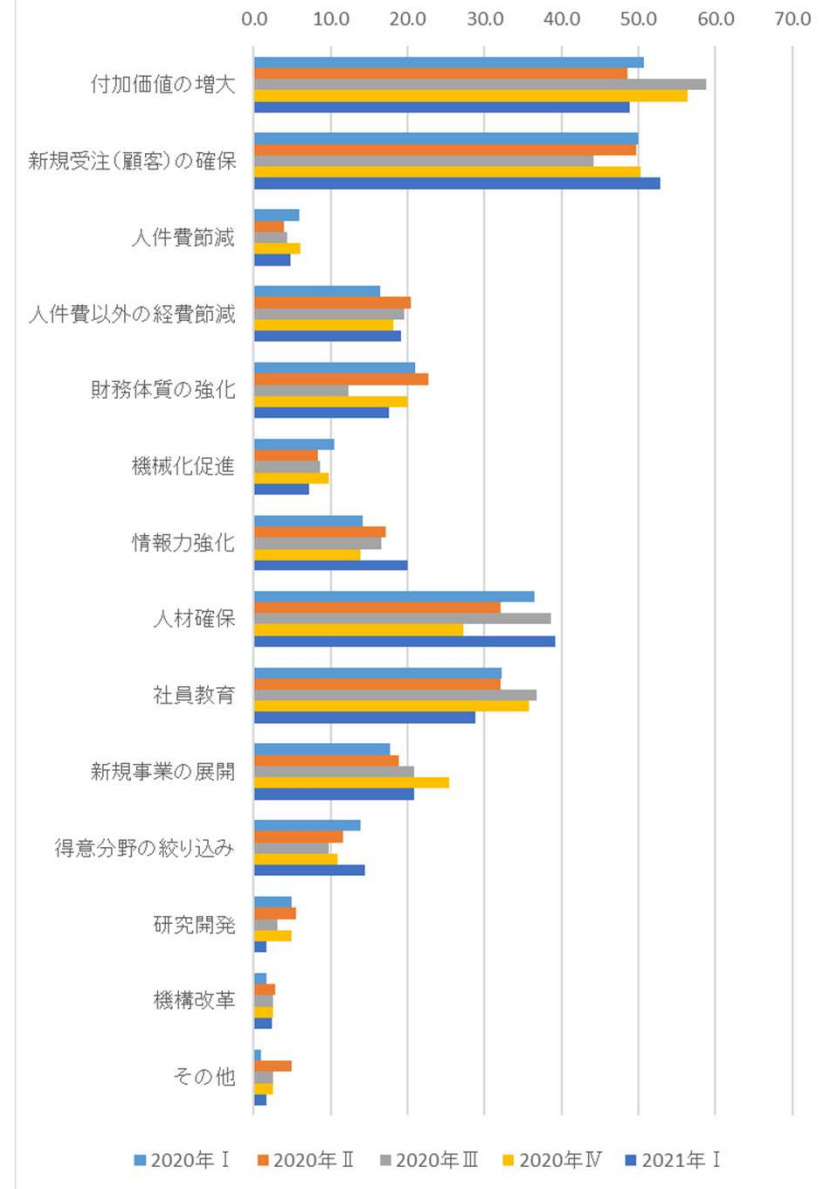


	2018 I	II	III	IV	2019 I	II	III	IV	2020 I	II	III	IV
全体	-40.0	-33.3	-28.7	-33.9	-34.6	-24.7	-36.8	-27.8	-30.2	-12.5	-21.3	-7.5
製造業	-48.5	-50.0	-36.6	-33.3	-37.5	-26.8	-50.0	-28.0	-29.2	-11.4	-22.2	3.8
流通・商業	-32.4	-22.0	-22.6	-34.3	-32.6	-22.9	-25.0	-27.6	-31.3	-13.8	-20.6	-18.5

26. 経営上の問題点



27. 次期の経営上の課題



経営上の問題点（業種別、規模別）

	合計	大企業の進出による競争の激化	新規参入者の増加	官公需要の停滞	民間需要の停滞	取引先の減少	仕入単価の上昇	人件費の増加	管理費等間接費の増加	金利負担の増加
全体	195 100.0	17 8.7	14 7.2	18 9.2	80 41.0	28 14.4	52 26.7	53 27.2	20 10.3	5 2.6
建設業	42 100.0	3 7.1	0 0.0	8 19.0	16 38.1	3 7.1	11 26.2	10 23.8	2 4.8	1 2.4
製造業	28 100.0	2 7.1	1 3.6	4 14.3	13 46.4	2 7.1	14 50.0	4 14.3	4 14.3	0 0.0
流通・商業	40 100.0	3 7.5	5 12.5	2 5.0	16 40.0	7 17.5	18 45.0	16 40.0	5 12.5	0 0.0
サービス	84 100.0	9 10.7	8 9.5	4 4.8	34 40.5	16 19.0	9 10.7	23 27.4	8 9.5	4 4.8

	事業資金の借入難	従業員の不足	熟練技術者の確保難	下請業者の確保難	販売先からの値下要請	輸出困難	輸入品による圧迫	税負担の増加	仕入先からの値上要請	その他
全体	9 4.6	66 33.8	43 22.1	15 7.7	12 6.2	2 1.0	1 0.5	15 7.7	13 6.7	16 8.2
建設業	1 2.4	21 50.0	17 40.5	8 19.0	1 2.4	1 2.4	0 0.0	3 7.1	5 11.9	2 4.8
製造業	2 7.1	5 17.9	6 21.4	1 3.6	5 17.9	0 0.0	0 0.0	2 7.1	3 10.7	3 10.7
流通・商業	1 2.5	10 25.0	6 15.0	1 2.5	2 5.0	0 0.0	0 0.0	3 7.5	3 7.5	3 7.5
サービス	5 6.0	30 35.7	14 16.7	5 6.0	4 4.8	1 1.2	1 1.2	6 7.1	2 2.4	8 9.5

	合計	大企業の進出による競争の激化	新規参入者の増加	官公需要の停滞	民間需要の停滞	取引先の減少	仕入単価の上昇	人件費の増加	管理費等間接費の増加	金利負担の増加
全体	195 100.0	17 8.7	14 7.2	18 9.2	80 41.0	28 14.4	52 26.7	53 27.2	20 10.3	5 2.6
5人未満	40 100.0	4 10.0	4 10.0	2 5.0	16 40.0	9 22.5	11 27.5	5 12.5	3 7.5	4 10.0
5～9人	26 100.0	2 7.7	2 7.7	3 11.5	13 50.0	8 30.8	8 30.8	4 15.4	2 7.7	0 0.0
10～20人未満	30 100.0	2 6.7	4 13.3	3 10.0	11 36.7	5 16.7	7 23.3	11 36.7	5 16.7	0 0.0
20～50人未満	50 100.0	4 8.0	3 6.0	6 12.0	22 44.0	2 4.0	13 26.0	17 34.0	3 6.0	0 0.0
50人以上	49 100.0	5 10.2	1 2.0	4 8.2	18 36.7	4 8.2	13 26.5	16 32.7	7 14.3	1 2.0

	事業資金の借入難	従業員の不足	熟練技術者の確保難	下請業者の確保難	販売先からの値下要請	輸出困難	輸入品による圧迫	税負担の増加	仕入先からの値上要請	その他
全体	9 4.6	66 33.8	43 22.1	15 7.7	12 6.2	2 1.0	1 0.5	15 7.7	13 6.7	16 8.2
5人未満	3 7.5	10 25.0	2 5.0	1 2.5	1 5.0	0 0.0	0 0.0	8 20.0	3 7.5	4 10.0
5～9人	3 11.5	7 26.9	5 19.2	0 0.0	4 15.4	1 3.8	0 0.0	1 3.8	3 11.5	2 7.7
10～20人未満	0 0.0	11 36.7	5 16.7	2 6.7	1 3.3	0 0.0	0 0.0	2 6.7	2 6.7	1 3.3
20～50人未満	3 6.0	14 28.0	15 30.0	9 18.0	4 8.0	1 2.0	1 2.0	3 6.0	3 6.0	4 8.0
50人以上	0 0.0	24 49.0	16 32.7	3 6.1	1 2.0	0 0.0	0 0.0	1 2.0	2 4.1	5 10.2

次期の経営上の力点（業種別、規模別）

	合計	付加価値の増大	新規受注(顧客)の確保	人件費節減	人件費以外の経費節減	財務体質の強化	機械化促進	情報力強化
全体	202 100.0	106 52.5	100 49.5	6 3.0	31 15.3	41 20.3	17 8.4	18 8.9
建設業	42 100.0	16 38.1	21 50.0	0 0.0	4 9.5	9 21.4	3 7.1	6 14.3
製造業	28 100.0	15 53.6	16 57.1	2 7.1	3 10.7	7 25.0	3 10.7	2 7.1
流通・商業	41 100.0	31 75.6	20 48.8	0 0.0	13 31.7	5 12.2	4 9.8	1 2.4
サービス	90 100.0	43 47.8	43 47.8	4 4.4	11 12.2	19 21.1	6 6.7	9 10.0

	合計	付加価値の増大	新規受注(顧客)の確保	人件費節減	人件費以外の経費節減	財務体質の強化	機械化促進	情報力強化
全体	202 100.0	106 52.5	100 49.5	6 3.0	31 15.3	41 20.3	17 8.4	18 8.9
5人未満	44 100.0	27 61.4	21 47.7	0 0.0	5 11.4	10 22.7	3 6.8	1 2.3
5~9人	27 100.0	15 55.6	11 40.7	1 3.7	6 22.2	13 48.1	3 11.1	0 0.0
10~20人未満	31 100.0	13 41.9	22 71.0	1 3.2	4 12.9	3 9.7	2 6.5	3 9.7
20~50人未満	50 100.0	25 50.0	27 54.0	1 2.0	8 16.0	9 18.0	6 12.0	10 20.0
50人以上	50 100.0	26 52.0	19 38.0	3 6.0	8 16.0	6 12.0	3 6.0	4 8.0

	人材確保	社員教育	新規事業の展開	得意分野の絞り込み	研究開発	機構改革	その他
全体	69 34.2	66 32.7	61 30.2	26 12.9	15 7.4	0 0.0	4 2.0
建設業	23 54.8	21 50.0	10 23.8	6 14.3	3 7.1	0 0.0	0 0.0
製造業	9 32.1	7 25.0	8 28.6	2 7.1	6 21.4	0 0.0	0 0.0
流通・商業	13 31.7	13 31.7	11 26.8	3 7.3	1 2.4	0 0.0	1 2.4
サービス	24 26.7	25 27.8	32 35.6	15 16.7	5 5.6	0 0.0	3 3.3

	人材確保	社員教育	新規事業の展開	得意分野の絞り込み	研究開発	機構改革	その他
全体	69 34.2	66 32.7	61 30.2	26 12.9	15 7.4	0 0.0	4 2.0
5人未満	5 11.4	5 11.4	17 38.6	12 27.3	3 6.8	0 0.0	1 2.3
5~9人	7 25.9	5 18.5	9 33.3	3 11.1	2 7.4	0 0.0	1 3.7
10~20人未満	9 29.0	15 48.4	8 25.8	1 3.2	5 16.1	0 0.0	0 0.0
20~50人未満	24 48.0	16 32.0	13 26.0	4 8.0	3 6.0	0 0.0	1 2.0
50人以上	24 48.0	25 50.0	14 28.0	6 12.0	2 4.0	0 0.0	1 2.0

新型コロナウイルスへの対応

	合計	政府系金融機関に融資申込	民間金融機関への融資申込	セーフティネット保証利用	返済の繰延・延期	雇用調整助成金の申請	持続化給付金の申請	家賃支援金の申請	社会保険納付の猶予申請	納税の猶予申請	各種助成金の申請	テレワーク・在宅勤務の実施	ICT環境整備・設備投資	特になし	その他
全体	198 100.0	62 31.3	60 30.3	30 15.2	15 7.6	43 21.7	64 32.3	28 14.1	6 3.0	8 4.0	41 20.7	53 26.8	37 18.7	49 24.7	5 2.5
建設業	42 100.0	10 23.8	7 16.7	4 9.5	1 2.4	2 4.8	12 28.6	2 4.8	1 2.4	1 2.4	6 14.3	8 19.0	8 19.0	16 38.1	0 0.0
製造業	28 100.0	7 25.0	12 42.9	4 14.3	3 10.7	11 39.3	12 42.9	4 14.3	1 3.6	2 7.1	6 21.4	8 28.6	3 10.7	7 25.0	0 0.0
流通・商業	39 100.0	16 41.0	16 41.0	4 10.3	4 10.3	11 28.2	12 30.8	8 20.5	1 2.6	0 0.0	8 20.5	5 12.8	5 12.8	10 25.6	1 2.6
サービス	88 100.0	29 33.0	25 28.4	18 20.5	7 8.0	19 21.6	27 30.7	14 15.9	3 3.4	5 5.7	21 23.9	32 36.4	21 23.9	16 18.2	4 4.5
5人未満	44 100.0	16 36.4	7 15.9	11 25.0	2 4.5	4 9.1	20 45.5	10 22.7	0 0.0	1 2.3	5 11.4	12 27.3	4 9.1	10 22.7	1 2.3
5～9人	26 100.0	14 53.8	9 34.6	3 11.5	4 15.4	7 26.9	12 46.2	5 19.2	1 3.8	3 11.5	7 26.9	3 11.5	1 3.8	6 23.1	1 3.8
10～20人未満	30 100.0	9 30.0	10 33.3	7 23.3	2 6.7	7 23.3	6 20.0	3 10.0	2 6.7	1 3.3	4 13.3	6 20.0	5 16.7	13 43.3	0 0.0
20～50人未満	49 100.0	15 30.6	22 44.9	4 8.2	5 10.2	12 24.5	17 34.7	7 14.3	2 4.1	3 6.1	14 28.6	15 30.6	12 24.5	10 20.4	1 2.0
50人以上	49 100.0	8 16.3	12 24.5	5 10.2	2 4.1	13 26.5	9 18.4	3 6.1	1 2.0	0 0.0	11 22.4	17 34.7	15 30.6	10 20.4	2 4.1